

SERFIM SA

Rapport de l'organisme de vérification
Exercice clos le 31 décembre 2021

Aux actionnaires,

À la suite de la demande qui nous a été faite par la société SERFIM SA (ci-après « entité ») et en notre qualité d'organisme tiers indépendant dont l'accréditation a été admise par le COFRAC Inspection sous le N° 3-1081 (portée disponible sur www.cofrac.fr), nous vous présentons notre rapport sur la déclaration consolidée de performance extra financière relative à l'exercice clos le 31 décembre 2021 (ci-après la « Déclaration »), présentée dans le rapport de gestion du groupe en application des dispositions légales et réglementaires des articles L. 225 102-1, R. 225-105 et R. 225-105-1 du code de commerce.

Responsabilité de l'entité

Il appartient au Conseil d'administration d'établir une Déclaration conforme aux dispositions légales et réglementaires, incluant une présentation du modèle d'affaires, une description des principaux risques extra financiers, une présentation des politiques appliquées au regard de ces risques ainsi que les résultats de ces politiques, incluant des indicateurs clés de performance.

La Déclaration a été établie conformément au référentiel utilisé, (ci-après le « Référentiel ») par l'entité dont les éléments significatifs sont sur demande au siège de la société.

Indépendance et contrôle qualité

Notre indépendance est définie par les dispositions prévues à l'article L. 822-11-3 du code de commerce et le code de déontologie de la profession. Par ailleurs, nous avons mis en place un système de contrôle qualité qui comprend des politiques et des procédures documentées visant à assurer le respect des règles déontologiques, de la doctrine professionnelle et des textes légaux et réglementaires applicables.

Responsabilité de l'organisme tiers indépendant

Il nous appartient, sur la base de nos travaux, de formuler un avis motivé exprimant une conclusion d'assurance modérée sur :

- la conformité de la Déclaration aux dispositions prévues à l'article R. 225-105 du code de commerce ;
- la sincérité des informations fournies en application du 3° du I et du II de l'article R. 225 105 du code de commerce, à savoir les résultats des politiques, incluant des indicateurs clés de performance, et les actions, relatifs aux principaux risques, ci-après les « Informations ».

Il ne nous appartient pas en revanche de nous prononcer sur :

- le respect par l'entité des autres dispositions légales et réglementaires applicables, notamment, en matière de plan de vigilance et de lutte contre la corruption et l'évasion fiscale ;
- la conformité des produits et services aux réglementations applicables.

Nature et étendue des travaux

Nous avons conduit les travaux conformément aux normes applicables en France déterminant les modalités dans lesquelles l'organisme tiers indépendant conduit sa mission, et à la norme internationale ISAE 3000.

Nos travaux ont été effectués entre le 15 avril 2022 et le 23 juin 2022 pour une durée d'environ 10 jours/homme.

Nous avons mené 3 entretiens avec les personnes responsables de la Déclaration.

Nous avons mené des travaux nous permettant d'apprécier la conformité de la Déclaration aux dispositions réglementaires et la sincérité des Informations :

- nous avons pris connaissance de l'activité de l'ensemble des entreprises incluses dans le périmètre de consolidation, de l'exposé des principaux risques sociaux et environnementaux liés à cette activité ;

- nous avons apprécié le caractère approprié du Référentiel au regard de sa pertinence, son exhaustivité, sa fiabilité, sa neutralité et son caractère compréhensible, en prenant en considération, le cas échéant, les bonnes pratiques du secteur ;
- nous avons vérifié que la Déclaration couvre chaque catégorie d'information prévue au III de l'article L. 225 102 1 en matière sociale et environnementale ;
- nous avons vérifié que la Déclaration présente le modèle d'affaires et les principaux risques liés à l'activité de l'ensemble des entités incluses dans le périmètre de consolidation, y compris, lorsque cela s'avère pertinent et proportionné, les risques créés par ses relations d'affaires, ses produits ou ses services ainsi que les politiques, les actions et les résultats, incluant des indicateurs clés de performance ;
- nous avons vérifié, lorsqu'elles sont pertinentes au regard des principaux risques ou des politiques présentés, que la Déclaration présente les informations prévues au II de l'article R. 225-105 ;
- nous avons apprécié le processus de sélection et de validation des principaux risques ;
- nous nous sommes enquis de l'existence de procédures de contrôle interne et de gestion des risques mises en place par l'entité ;
- nous avons apprécié la cohérence des résultats et des indicateurs clés de performance retenus au regard des principaux risques et politiques présentés ;
- nous avons vérifié que la Déclaration couvre le périmètre consolidé, à savoir l'ensemble des entreprises incluses dans le périmètre de consolidation conformément à l'article L. 233-16 ;
- nous avons apprécié le processus de collecte mis en place par l'entité visant à l'exhaustivité et à la sincérité des Informations ;
- nous avons mis en œuvre pour les indicateurs clés de performance et les autres résultats quantitatifs que nous avons considérés les plus importants :
- des procédures analytiques consistant à vérifier la correcte consolidation des données collectées ainsi que la cohérence de leurs évolutions ;
- des tests de détail sur la base de sondages, consistant à vérifier la correcte application des définitions et procédures et à rapprocher les données des pièces justificatives. Ces travaux ont été menés auprès d'une sélection d'entités contributrices¹ et couvrent entre 22% et 100% des données consolidées des indicateurs clés de performance sélectionnés pour ces tests² ;
- nous avons consulté les sources documentaires et mené des entretiens pour corroborer les informations qualitatives (actions et résultats) que nous avons considérées les plus importantes ;
- nous avons apprécié la cohérence d'ensemble de la Déclaration par rapport à notre connaissance de de l'ensemble des entreprises incluses dans le périmètre de consolidation.

Nous estimons que les travaux que nous avons menés en exerçant notre jugement professionnel nous permettent de formuler une conclusion d'assurance modérée ; une assurance de niveau supérieur aurait nécessité des travaux de vérification plus étendus.

¹ Pour les informations sociales : Serpol, Serpollet, Serpollet Centre Est, Bentin,
Pour les informations environnementales : Terragr'eau, Serfim ENR, Serfim Group, CCC
Pour les informations sociétales : Serfim Group

² Le modèle d'affaires du groupe (Effectif total au 31/12/2021, Part des contrats en CDI, Nombre de Cadres), Nos enjeux RSE (Part des contrats en CDI), Un groupe attractif : des effectifs en croissance (Effectif total au 31/12/2021, Part des contrats en CDI, Répartition des âges, Part des salariés de moins de 25 ans, Nombre d'embauches), Egalité des chances pour plus de mixité (Part des femmes dans l'effectif, Part des femmes dans les embauches), La formation au service de l'innovation et de l'employabilité (Nombre d'heures d'insertion, Nombre d'apprentis), La santé et la sécurité, au cœur de la culture Serfim (Nombre d'accidents de travail), Le bien-être au travail, un engagement du groupe (Nombre d'entreprise ayant rejoint le contrat "les petits chaperons rouges", Nombre de berceaux « Les petits chaperons rouges »), Une branche dédiée au développement des Energies Renouvelables (information qualitative), Prévention et gestion des déchets/pollution (Déchets valorisés, Terres polluées valorisées grâce à la phytoremédiation), Consommation d'énergie (Production d'énergie propre)

Du fait du recours à l'utilisation de techniques d'échantillonnages ainsi que des autres limites inhérentes au fonctionnement de tout système d'informations et de contrôle interne, le risque de non-détection d'une anomalie significative dans la Déclaration ne peut être totalement éliminé.

Conclusion

Sur la base de nos travaux, nous n'avons pas relevé d'anomalie significative de nature à remettre en cause le fait que la déclaration de performance extra-financière est conforme aux dispositions réglementaires applicables et que les Informations, prises dans leur ensemble, sont présentées, de manière sincère, conformément au Référentiel.

Lyon, le 17 juin 2022



FINEXFI
Isabelle Lhoste
Associée

Déclaration de Performance Extra- Financière

2021

GROUPE SERFIM



SERFIM
DEPUIS 1875



Sommaire

Contexte 2021

Périmètre et méthodologie

- 1. Vision, engagement et valeurs**
- 2. Modèle d'affaires de Serfim**
- 3. Nos enjeux RSE**
- 4. Des femmes et des hommes au cœur de notre stratégie de développement**
- 5. Agir pour protéger l'environnement**
- 6. Accompagner les acteurs du tissu économique local et national**



Contexte 2021

L'année 2021 a été marquée par l'élaboration d'une nouvelle feuille de route RSE co-construite, une démarche RSE renforcée au niveau de la Direction du groupe, une mobilisation accrue des collaborateurs et des participations au sein de collectifs nationaux engagés autour des enjeux environnementaux, sociaux et sociétaux.

Cette démarche s'inscrit dans une volonté forte de SERFIM de continuer à intégrer la RSE dans tous ses métiers, de renforcer ses exigences et ses engagements au service des grandes transitions de ce siècle : environnementale, énergétique, numérique, et sociétale actuelles.

En tant qu'aménageur des territoires au service de la qualité de vie des habitants depuis près de 150 ans, SERFIM fait le choix d'être un acteur majeur de ces transitions, en collaborant sur ces territoires avec les collectivités, les entreprises, les associations, les citoyens, qui ensemble, ont à cœur de relever cet immense défi.

Nous vivons dans un monde en perpétuel mouvement et nos métiers, ainsi que notre manière de les exercer, évoluent de façon constante. En imaginant des solutions techniques innovantes et des services durables, nous souhaitons contribuer à changer la donne et à préserver les femmes et les hommes, ainsi que notre environnement, au plus près du terrain.

Cadre réglementaire

La Déclaration de Performance extra-financière a pour objet de rendre compte des actions mises en place par le Groupe et de refléter au mieux la démarche de Responsabilité Sociétale des Entreprises dans laquelle nous sommes engagés. Elle a été établie en conformité avec l'article R.225-105 du Code de commerce, et a fait l'objet, conformément à la loi, d'une vérification par un organisme tiers indépendant.

Les chapitres 1, 2 et 3 exposent notre vision, notre engagement, nos valeurs, ainsi que notre modèle d'affaires et les enjeux RSE associés.

Les chapitres 4, 5 et 6 s'attachent à préciser nos politiques menées et nos actions, qui s'inscrivent pleinement dans les enjeux RSE, et mobilisent au quotidien l'ensemble des parties prenantes : nos clients, nos prestataires, les salariés du groupe, les écoles et universités, les autorités réglementaires, les organismes de certification, et l'ensemble des partenaires locaux et nationaux.

Périmètre et méthodologie

Le périmètre des informations présentées dans ce document est celui retenu pour l'établissement des comptes consolidés de SERFIM.

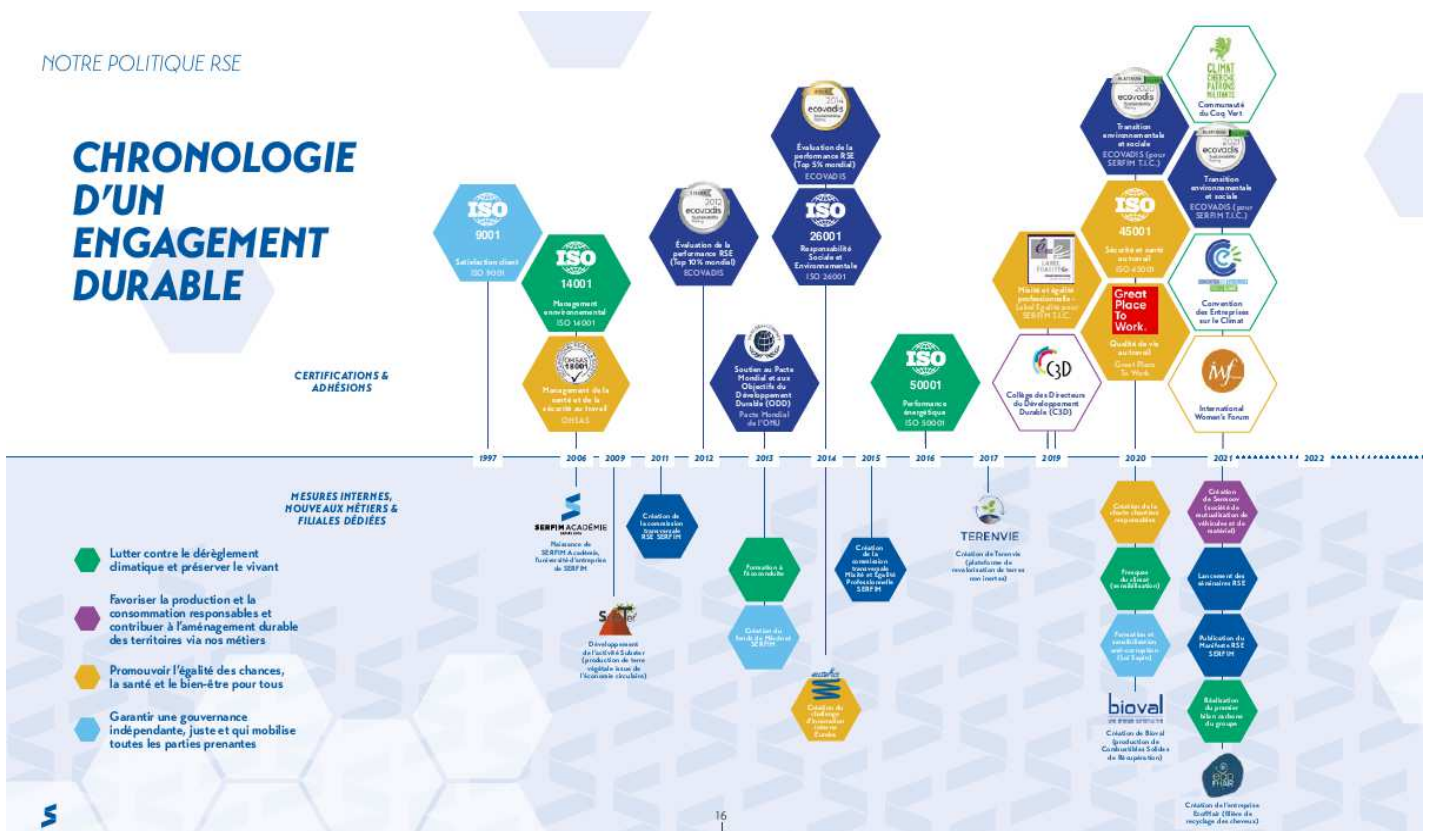
Afin de produire et d'établir les données présentées dans ce document, un protocole de collecte, contrôle, et vérification des informations a été établi, permettant la remontée des informations et des indicateurs de RSE à destination de la Direction Financière selon une nomenclature et une définition précise et uniforme.

Notons que certains indicateurs n'apparaissent pas dans ce document, n'étant pas applicables :

- *montant des provisions et garanties pour risques en matière d'environnement,*
- *actions de lutte contre le gaspillage alimentaire*
- *bien-être et santé animale*

1. Notre vision, notre engagement, nos valeurs

1.1 Chronologie d'un engagement RSE durable



L'engagement du groupe s'inscrit dans la durée. En 2021, le groupe poursuit et renforce sa démarche RSE au travers notamment de ses certifications et adhésions (Convention des entreprises sur le climat, international Women's forum, Communauté du Coq vert, et certifications Ecovadis)

Des valeurs fortes, qui constituent l'ADN de notre groupe

Une ADN forte : 145 ans d'histoire

Depuis 145 ans, l'entreprise n'a cessé de se développer et a étendu ses activités au fil des besoins et des innovations.

Les origines de SERFIM remontent à 1875 au début de l'activité de paveur de Louis Moulin. Son gendre, Joseph Serpollet, reprend l'entreprise qui devient en 1919 la société Serpollet.

Au début des années 40, l'entreprise est vendue à Charles Roibet qui la transmet à son tour à Marc Paccalin dans les années 1970. Ce dernier crée un service d'astreinte et accélère le développement de l'entreprise la faisant ainsi passer rapidement de 15 à 100 salariés.

En 1983, lorsque Guy Mathiolon intègre l'entreprise, celle-ci compte près de 250 collaborateurs. Il en prend alors les rênes et s'attache à faire de Serpollet un groupe de sociétés complémentaires devenant, en 2007, le groupe Serfim.

En 2020, Alexandra Mathiolon devient Directrice Générale du groupe Serfim, qui compte aujourd'hui plus de 2500 salariés.

Des métiers qui évoluent...



1875
Après la guerre, des pavés à la reconstruction des villes, imaginé de nouveaux métiers : électricité, eau, gaz, etc.

1953
Développement des activités environnementales : création des pôles dépollution, déchets et recyclage.

...emmenés par six dirigeants



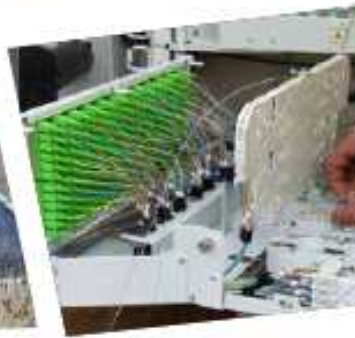
1875
Genèse de l'entreprise avec Louis Moulin, artisan paveur.

1919
Son gendre, Joseph Serpollet, prend le relai et crée l'entreprise qui portera son nom.





1999
Développement des activités liées aux infrastructures : route, ouvrages d'art, etc.



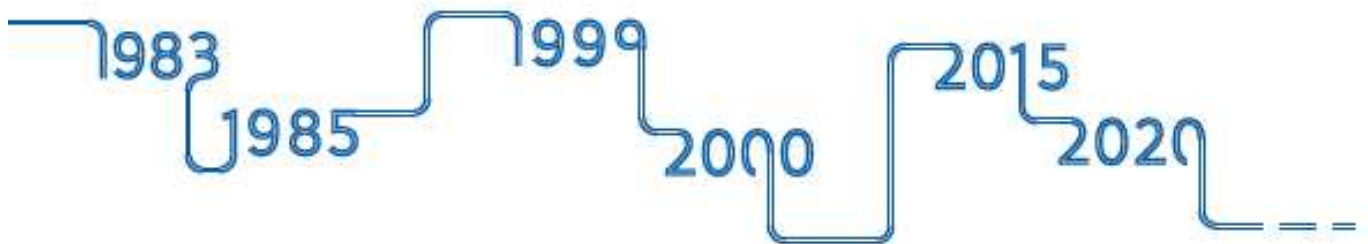
2000
Développement du numérique : création de SERFIM I.T.C.



2015
Déploiement de nouveaux métiers : immobilier et industrie.



Dès aujourd'hui
Anticiper demain : énergies renouvelables, Smart City, performances énergétiques, Smart Building, etc.



1943
Charles Rolbot, employé depuis deux ans, rachète l'entreprise.



1975
Marc Paccalin reprend l'entreprise.



1985
Guy Mathiolon est nommé directeur général.



2020
Alexandra Mathiolon devient directrice générale du groupe SERFIM.

1.2 Notre vision : le Manifeste RSE de SERFIM

SERFIM est une **ETI familiale indépendante**, qui appartient aux collaboratrices et collaborateurs qui y travaillent. Cette indépendance est garante d'une prise en compte du temps long et d'un développement fondé depuis plus de 140 ans sur un socle de valeurs fortes. Pour nous, **la sécurité et le respect** sont au cœur de toutes ces valeurs.

- La sécurité des collaborateurs, articulée autour de la prévention, de la rigueur et de l'innovation.
- Le respect des personnes (collaborateurs, clients, fournisseurs et partenaires), de la planète et de la société.

Nos valeurs sont à la fois notre lien et notre moteur. Nous plaçons toujours l'humain au centre de nos préoccupations : la sécurité d'abord, mais également le respect des individualités, la force du collectif et de l'esprit d'équipe, la confiance, la convivialité et la solidarité.

L'excellence professionnelle guide nos choix : pour valoriser la qualité et la singularité de nos savoir-faire, pour viser l'excellence en étant toujours plus innovants, pour répondre et anticiper aux attentes de nos clients et partenaires.

SERFIM s'est engagée depuis plusieurs années dans une démarche responsable et solidaire. Elle mène au quotidien une **politique RSE volontariste**, afin d'apporter sa contribution aux enjeux sociaux et environnementaux.

Pour nous, **l'entreprise est un acteur social, qui a le devoir et le pouvoir d'agir** sur son environnement en exportant ses valeurs et ses expertises, en fédérant les énergies autour d'un but commun, en se mobilisant pour des causes auxquelles elle croit.

La diversité des activités des entreprises de notre groupe constitue un puissant levier d'action, d'essaimage et d'influence :

- Pour agir concrètement et partager les meilleures pratiques à l'échelle de notre groupe d'une part ;
- Pour les diffuser en dehors de notre groupe et accompagner toutes nos parties prenantes d'autre part.

Nos actions en matière de RSE sont toutes reliées **aux 17 Objectifs du Développement Durable définis par les Nations Unies**. C'est un engagement que nous renouvelons chaque année depuis 2013 pour soutenir les dix principes du Pacte Mondial.

Nous poursuivons et renforçons notre mobilisation autour de ces objectifs, tout en mettant l'accent sur les thématiques pour lesquelles nous disposons de leviers d'action plus importants. Nous avons défini 4 axes prioritaires :

- **Axe 1 : Lutter contre le dérèglement climatique et préserver le vivant**
- **Axe 2 : Favoriser la production et la consommation responsables, et contribuer à l'aménagement des territoires via nos métiers**
- **Axe 3 : Promouvoir l'égalité des chances, la santé et le bien être pour toutes et tous**
- **Axe 4 : Garantir une gouvernance indépendante, juste et qui mobilise toutes les parties prenantes.**

Notre vision de la RSE **est avant tout pragmatique** :

- Chacun avance là où son énergie est la plus efficace ;
- La RSE, nous la développons autant en interne que pour nos clients, nos fournisseurs et nos partenaires ;
- Nous l'articulons autant autour de l'environnement que du social.

Ainsi nous serons capables d'avoir de l'impact. **Pour faire que cela compte vraiment.**

Serfim s'engage pour mettre en œuvre toutes les conditions pour développer **l'envie d'agir**, la faciliter et la démultiplier, accueillir et faire grandir tous les projets, pour faire de Serfim un groupe à **impact positif**, attractif pour les jeunes talents et engagée aux côtés de ses collaborateurs et de leurs idées.

1.3 L'innovation, au cœur de notre stratégie

L'innovation est au cœur de notre engagement. Elle permet le dialogue autour de chacune des thématiques qui y sont associées :

L'innovation sociale qui répond à nos enjeux de dialogue social mais surtout à une meilleure prise en compte de la Qualité de Vie au Travail et de l'équilibre vie personnelle/vie professionnelle au sein d'un groupe dans lequel la diversité prédomine.

L'innovation par la transition, transition énergétique avec le développement d'une branche métier dédiée aux Énergies Renouvelables, et transition numérique avec la prise en compte des nouveaux enjeux de la ville de demain et des nouvelles formes de travail.

L'innovation par la prise en compte des enjeux de sécurité informatique avec la mise en place d'une Politique de Sécurité des Systèmes d'Informations et nos actions en faveur de la lutte contre la fracture numérique.



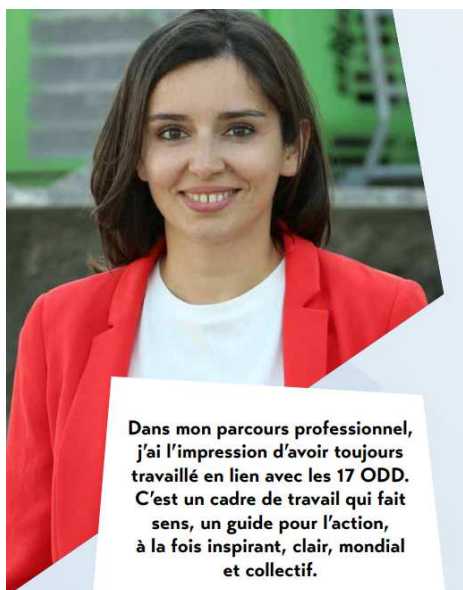
L'innovation métier qui nous engage à une prise en compte permanente des besoins de nos parties prenantes et de leurs attentes. Persuadés qu'il s'agit d'une priorité, nous continuerons à maintenir un haut niveau d'investissement dans ce domaine.

L'innovation valorisée par la reconnaissance de nos pratiques d'amélioration continue en matière de santé, de sécurité, et d'environnement, avec une gouvernance indépendante, garante de nos engagements, et qui mobilise l'ensemble des parties prenantes.

Notre rôle de décideur est aussi d'influer sur l'avenir de nos territoires. Loin du lobbying défendant des positions archaïques, nous souhaitons être des facilitateurs dans les projets ; et donc accélérer le soutien aux objectifs de développement durable que nous avons retenus pertinents dans notre chaîne de valeur.

Nous continuerons à nous impliquer auprès des collectivités, de l'Etat et de la sphère locale, pour soutenir les ETI et les PME, promouvoir le modèle économique SERFIM, et renforcer nos ambitions sociétales en garantissant la continuité des actions menées.

1.4 Notre engagement RSE



Notre engagement se fonde sur des valeurs qui constituent le fil rouge de notre action au quotidien : respect des femmes et des hommes, préservation de l'environnement, esprit d'innovation, qualité du travail, sécurité des salariés, indépendance financière, implication citoyenne. Il s'enracine au cœur même de notre organisation et se traduit par un ensemble d'actions concrètes, aux effets mesurables, notamment en matière de développement des compétences, d'emploi, ou encore de démarche QSE.

La signature du Pacte mondial des Nations Unies et notre déclaration annuelle « COP » en sont le reflet concret. Notre nouvelle feuille de route RSE qui priorise autour de ces quatre axes stratégiques le climat et le vivant, la production, la consommation, la production et l'aménagement territorial responsables, l'égalité des chances pour tous et une gouvernance juste et mobilisatrice en est la colonne vertébrale. L'attention portée à la mixité et à l'égalité dans les relations au travail, ou encore la place accordée à la formation et à l'insertion sont autant d'initiatives qui ancrent dans notre quotidien cette volonté de placer l'Homme au centre de notre projet d'entreprise et qui témoignent, chaque année, que nous partageons des valeurs qui vont bien au-delà des mots rentabilité et profits.

COMMUNICATION
SUR LE PROGRÈS



DROITS DE
L'HOMME

En 2021, Serfim a mis à jour l'évaluation de ses enjeux et risques liés à la RSE du Groupe en réalisant, une analyse de matérialité afin d'anticiper les attentes, les risques et opportunités liés aux enjeux du développement durable.

Cette analyse a été menée en plusieurs étapes :

- La réalisation de benchmarks sectoriels
- L'identification des principaux enjeux à partir de ressources internes
- L'organisation d'ateliers internes avec des opérationnels de chaque pôle afin de valider la pertinence des enjeux
- La collecte des données RSE par la Direction financière du groupe

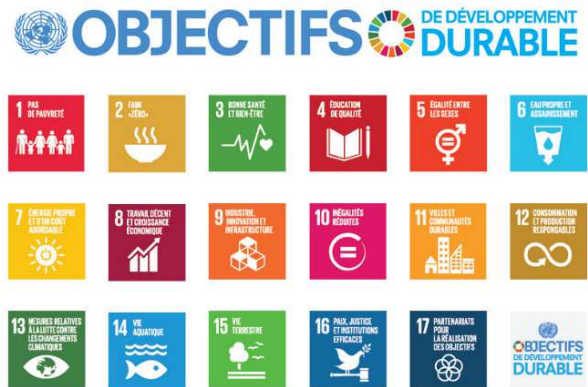
Ce travail a permis d'identifier et de hiérarchiser les enjeux environnementaux, sociaux et sociétaux du Groupe en fonction :

- Des attentes des parties prenantes ;
- De leurs impacts sur l'activité du Groupe.

Cette année, dans une démarche d'amélioration continue, nous avons également revu et analysé les 7 questions centrales déclinées dans la norme Internationale ISO 26000 que sont : les droits de l'homme, les relations et conditions de travail, l'environnement, la gouvernance, la loyauté des pratiques, les questions relatives aux consommateurs, les communautés et le développement local.



En 2015, les Nations Unies ont adopté un nouveau programme composé de 17 Objectifs de Développement Durable. Les ODD s'affirment comme le nouveau cadre mondial des priorités et leur traduction pour les entreprises par le Global Compact¹, le WBCSD¹ et la GRI¹ constitue un nouveau référentiel RSE exhaustif. Signataire du Pacte Mondial des Nations Unies le groupe SERFIM s'est appuyé sur ce référentiel pour identifier ses principaux enjeux RSE.



¹ Global Compact, World Business Council for Sustainable Development, Global Reporting Initiative



Un cadre d'engagement simple, universel et volontaire, autour de dix principes :

Dès 2013, SERFIM a choisi de s'impliquer dans le programme Global Compact des Nations Unies, et de participer à la création de sa structure française.

Par son adhésion à ce programme, les dix principes du Pacte mondial sont intégrés dans les différents aspects de la vie de l'entreprise.

Ces dix points essentiels à un développement harmonieux des hommes et des femmes, des entreprises et des nations se retrouvent à la fois dans les valeurs de SERFIM, dans sa charte éthique et ses différents engagements.



Droits de l'homme

- 1 Promouvoir et respecter la protection du droit international relatif aux droits de l'homme.
- 2 Veiller à ne pas se rendre complices de violations des droits de l'homme.



Normes internationales du travail

- 3 Respecter la liberté d'association et reconnaître le droit de négociation collective.
- 4 Contribuer à toutes les formes de travail forcé ou obligatoire.
- 5 Contribuer à l'abolition effective du travail des enfants.
- 6 Contribuer à l'élimination de toute discrimination en matière d'emploi et de profession.



Environnement

- 7 Appliquer l'approche de précaution face aux problèmes touchant l'environnement.
- 8 Prendre des initiatives tendant à promouvoir une plus grande responsabilité en matière d'environnement.
- 9 Favoriser la mise au point et la diffusion de technologies respectueuses de l'environnement.



Lutte contre la corruption

- 10 Agir contre la corruption sous toutes ses formes, y compris l'extorsion de fonds et les pots-de-vin.

1.5 Gouvernance Opérationnelle de notre démarche RSE

Organisation opérationnelle

La conduite de la démarche RSE est assurée par un comité RSE, composé de 18 cadres, se réunissant 5 fois par an.

Il a en charge la coordination des projets dans les différents domaines concernés (social, environnemental, sociétal, économique), les actions de sensibilisation auprès des collaborateurs, ainsi que la consolidation du reporting extra-financier. Ce comité RSE s'appuie sur un réseau de référents internes représentant tous nos métiers, au sein des différents sites ou services concernés

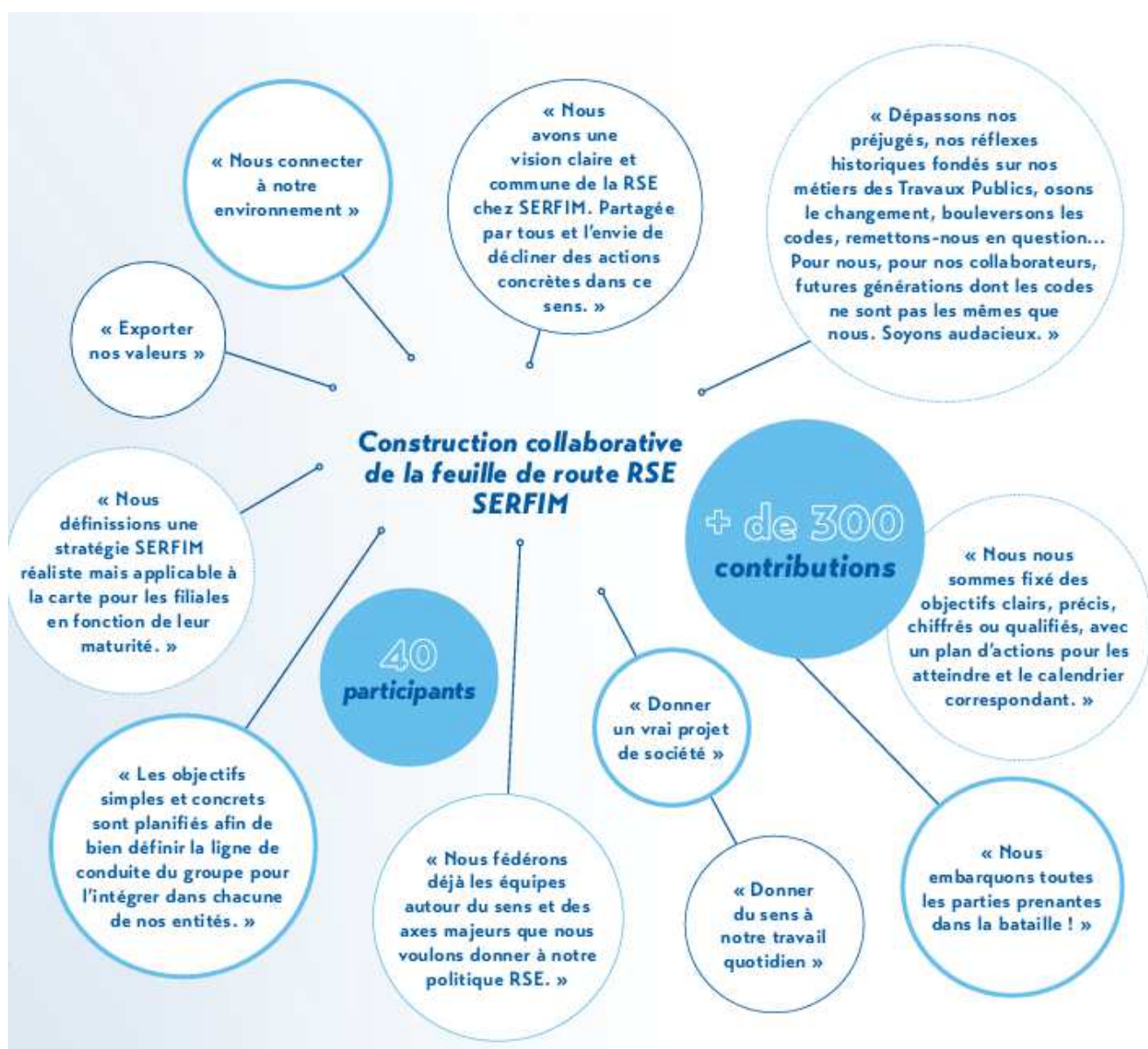


Supervision et pilotage de la démarche RSE

Sur 2021, la supervision de la démarche a été renforcée. Son pilotage a été confié à la Directrice de la communication et de la RSE qui a rejoint le Comité de Direction du Groupe en octobre 2020.

Deux séminaires ont été organisés sur l'exercice 2021, impliquant les membres de la Direction, et des représentants de l'ensemble des métiers de SERFIM pour établir la stratégie et les objectifs prioritaires en matière de RSE et accompagner les collaborateurs dans leurs actions menées.

UN TRAVAIL D'INTELLIGENCE COLLECTIVE



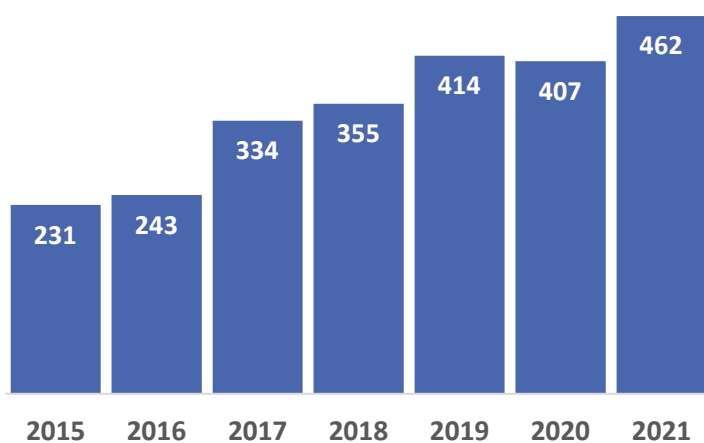
2. Le modèle d'affaires du groupe

Notre Profil

SERFIM est un groupe indépendant qui compte aujourd'hui plus de 2 500 salariés et réalise un chiffre d'affaires de 462 millions d'euros.

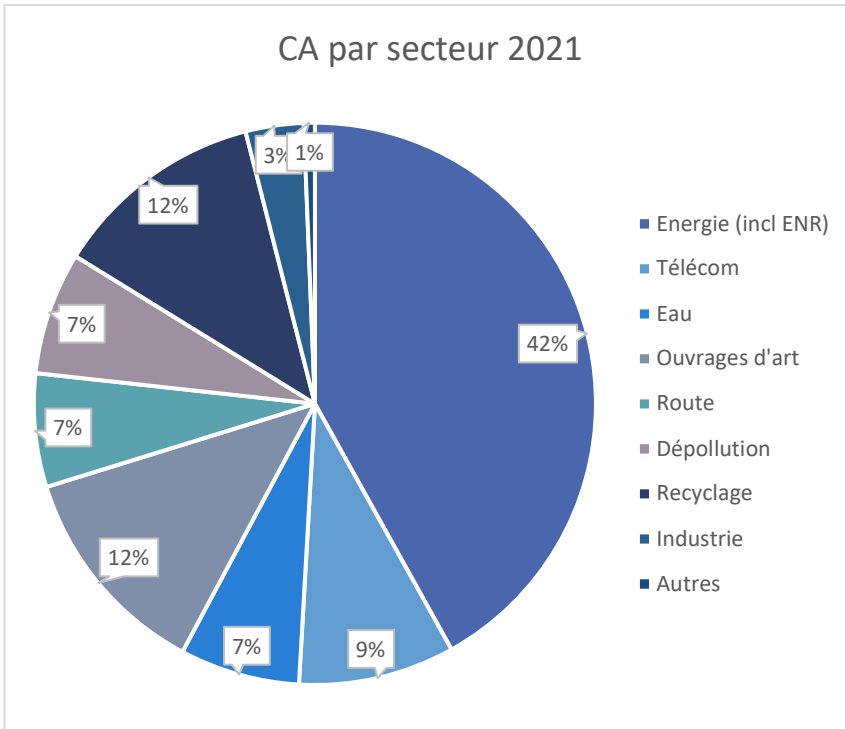


Progression de CA (en millions d'euros)



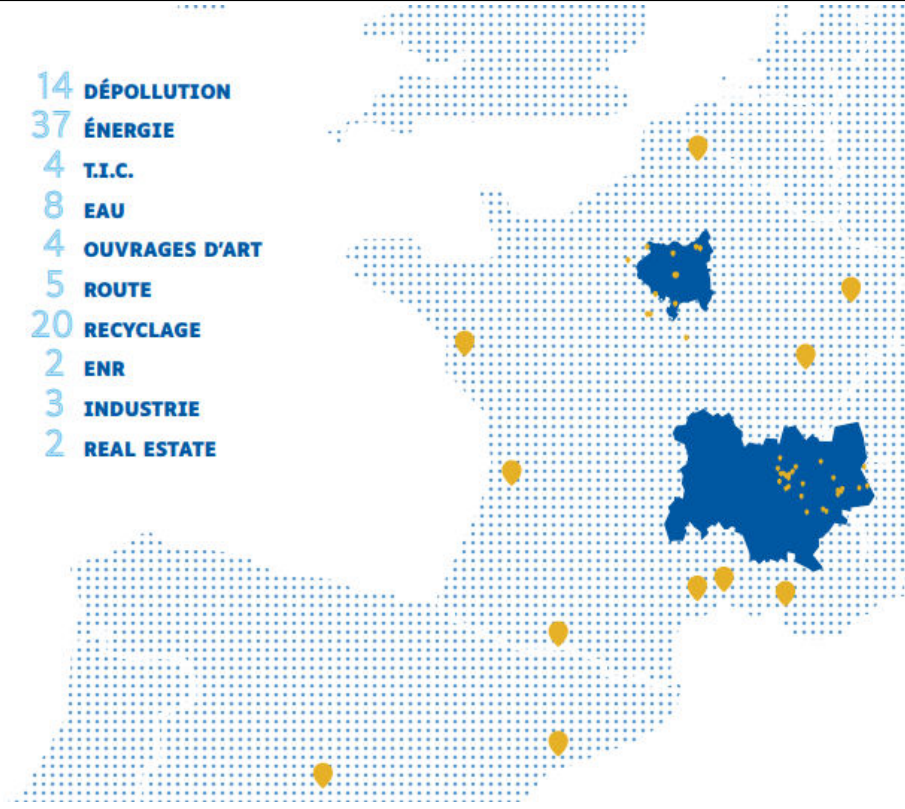
Le chiffre d'Affaires du groupe a doublé depuis 2015, passant de 231 M€ à 462 M€ à fin 2021.

CA par secteur 2021



SERFIM est implanté dans la région Auvergne-Rhône-Alpes et développe également ses activités dans la région Parisienne, dans les grandes métropoles et à l'international.

Près de 100 implantations sur la zone France / Espagne



99% du chiffre d'Affaires consolidé du groupe est réalisé en France, avec près d'une centaine d'implantations sur le territoire.

Notre modèle d'affaires

Les ressources

Des hommes & des femmes : 2370
Salariés au 31/12/2020

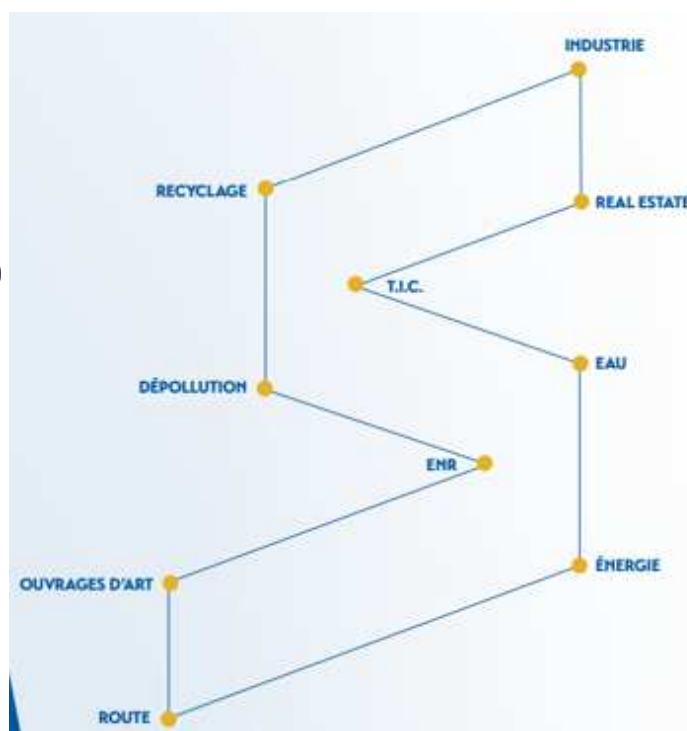
Capital intellectuel
471 cadres au 31/12/2020
32 300 heures de formation dispensées en 2020

Capital financier
Stabilité d'actionnariat (80% familial, 20% cadres dirigeants)

CA de 407 M€
Résultat Net de 9.5 M€
Trésorerie nette 2020 de 59.2 M€

Présence Territoriale
80 implantations sur le territoire

10 métiers au cœur de notre démarche RSE



10 branches
47 entreprises
2 500 collaborateurs



La création de valeur

Des hommes et des femmes : 2512 salariés (+6%) au 31/12/2021

Capital intellectuel
514 cadres au 31/12/2021
57 480 heures de formation dispensées en 2021 (+78%)

Capital financier
Stabilité d'actionnariat (80% familial, 20% cadres dirigeants)

CA de 462 M€ (+13,5%)
Résultat net de 13.3 M€
Trésorerie nette 2021 de 51.6 M€

Présence Territoriale
Renforcée avec près de 100 implantations en 2021

145 ans d'expertise

3. Nos enjeux RSE

Les enjeux liés à l'activité de Serfim ont été attribués aux différents Objectifs de Développement Durable pour suivre la contribution du Groupe en matière de RSE et mesurer les actions et leur performance associée.

Au-delà des enjeux identifiés, le groupe intègre ses valeurs au cœur de sa démarche développement durable et a défini des indicateurs de performances pour suivre le respect de ces valeurs.

Nos équipes : confiance et respect chez SERFIM, le travail en collaboration et en équipe sont des valeurs essentielles. Le groupe accorde une grande importance à l'optimisation des conditions de travail, et suit notamment :

- Le niveau du turn-over
- Le taux de contrats en CDI (celui-ci s'élève à 93 % sur 2021).

Les chantiers : excellence et expertise
Dans l'exécution d'un chantier, SERFIM se préoccupe avant tout de fournir un travail de grande qualité tout en respectant les délais impartis, le travail bien fait étant la marque de fabrique du groupe.

- Le nombre de certifications QSE-RSE-Énergie en est le principal indicateur (73 sur 2021) .

Notre avenir : L'innovation est dans l'ADN de SERFIM. De fait, l'anticipation et la proposition de solutions innovantes sont des caractéristiques majeures du groupe, mesurées notamment via :

- Les investissements en R&D, le développement de nos bureaux d'études
- Les accords avec les écoles et le nombre d'alternants recrutés

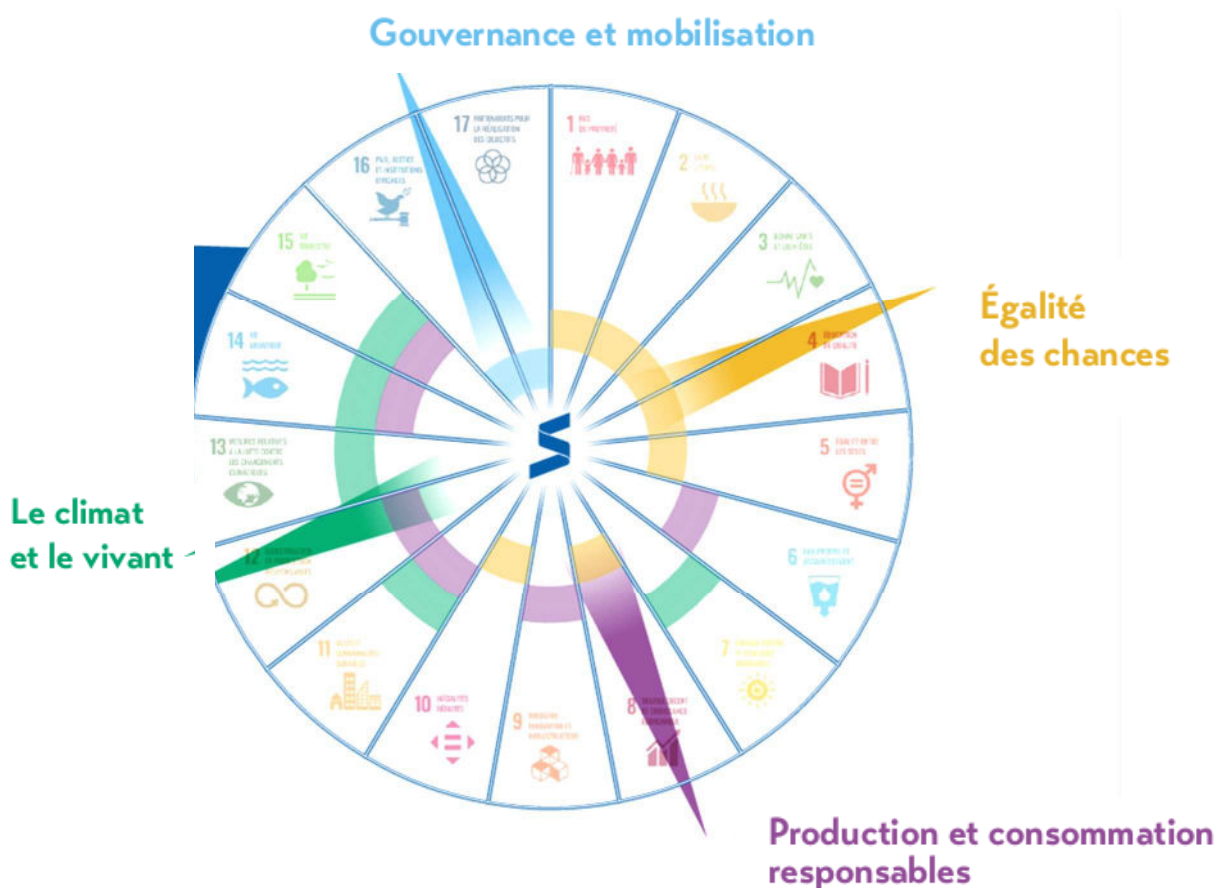
La sécurité : Pour SERFIM, le capital humain est une véritable richesse. La sécurité des collaborateurs est tout naturellement une priorité au sein du groupe, et son suivi se fait via :

- Le nombre d'accidents du travail avec arrêts
- Le taux de fréquence
- Le taux de gravité

L'Environnement : SERFIM s'engage pleinement pour répondre aux enjeux du défi climatique. Cette démarche induit une transformation progressive et durable des métiers de l'entreprise et de la manière dont ils sont exercés. Consommation et production d'énergie, mobilités, performance énergétique de nos outils de production, sensibilisation de nos collaborateurs, chantiers bas-carbone... Nous développons toute une palette d'actions pour réduire notre empreinte carbone, ainsi que celle de nos clients.

Au travers de ses métiers, SERFIM s'engage également au quotidien pour la préservation des ressources (énergie, eau, sols, terres fertiles, matières premières...)

Une feuille de route ambitieuse



4 AXES PRIORITAIRES

- Lutter contre le dérèglement climatique et préserver le vivant
- Favoriser la production et la consommation responsables et contribuer à l'aménagement durable des territoires via nos métiers
- Promouvoir l'égalité des chances, la santé et le bien-être pour tous
- Garantir une gouvernance indépendante, juste et qui mobilise toutes les parties prenantes

Le groupe Serfim est indépendant notamment dans ses choix : indépendance rendue possible par une répartition du capital entre la famille Mathiolon et ses cadres dirigeants et indépendance vis-à-vis de ses donneurs d'ordre et prestataires.

Le groupe met l'accent sur le développement de la responsabilité sociétale des entreprises et c'est d'ailleurs à ce titre qu'a été créé le fonds de dotation SERFIM Mécénat, qui depuis plusieurs années mène de nombreuses actions en faveur de l'éducation, de la mixité ou encore de l'environnement. Les dirigeants des entreprises du groupe sont à l'écoute de leurs équipes, certainement parce que beaucoup viennent du terrain, échangent régulièrement avec les acteurs de leur territoire et sont, avec le temps, devenus des partenaires de l'économie locale.

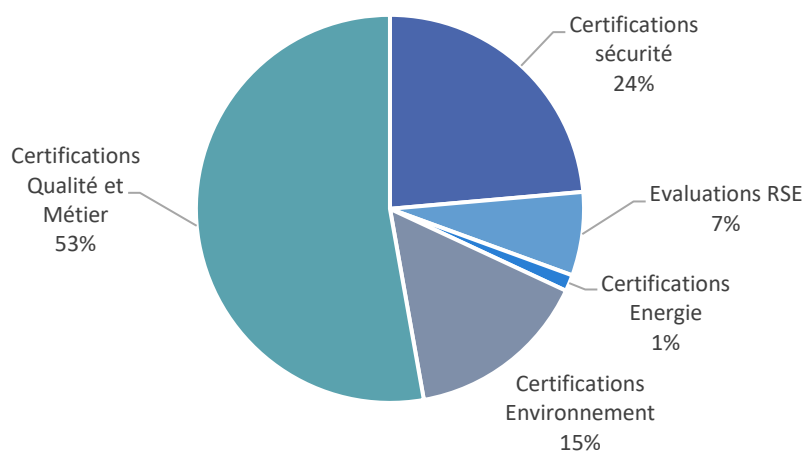
Concrètement cela se traduit par l'animation d'une commission RSE transverse SERFIM qui partage les bonnes pratiques de chaque entité, travaille sur les indicateurs de performance RSE que suit SERFIM, et constitue un appui aux démarches RSE individuelles.

73 certifications et évaluations QSE-RSE-Energie et spécifiques métiers sont dénombrées au sein du groupe en 2021, ce qui traduit une volonté forte de s'inscrire dans une démarche d'amélioration continue sur l'ensemble de nos activités et de nos actions.



En exemple, les sociétés Serpol et Serfim TIC renforcent leur impact sociétal positif, avec les certifications Ecovadis, Iso 26000, le Label Egalité Afnor, ou encore Great Place to Work

Typologie des certifications et évaluations



73 certifications
et évaluations QSE-RSE-Énergie
et spécifiques métier sont
dénombrées au sein du Groupe

Engagés depuis de nombreuses années en matière de RSE, Serfim est fier de partager son expérience et de porter de manière concrète l'engagement des PME de nos territoires sur les questions de proximité, de mixité, d'inclusion, d'environnement ou d'exemplarité.

Fort de ces engagements, Serfim via une des société du groupe a rejoint le Comité des Territoires du Global Compact France, relai officiel de l'action des Nations Unies, réunissant une dizaine de PME françaises, et dont le rôle est de promouvoir en région les objectifs de Développement Durable de l'ONU au travers de différents projets, tels les Entreprises ambassadrices, les Cercles régionaux, la plateforme Global Compact +.



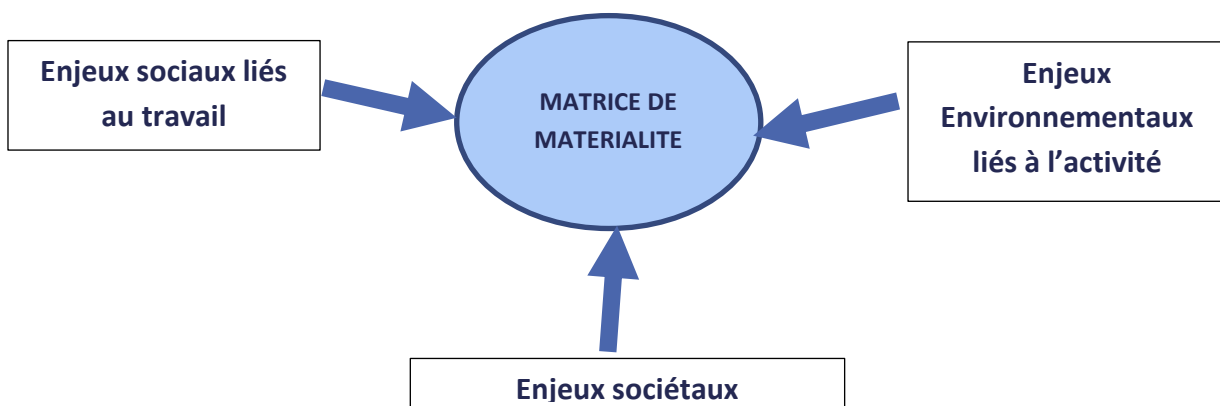
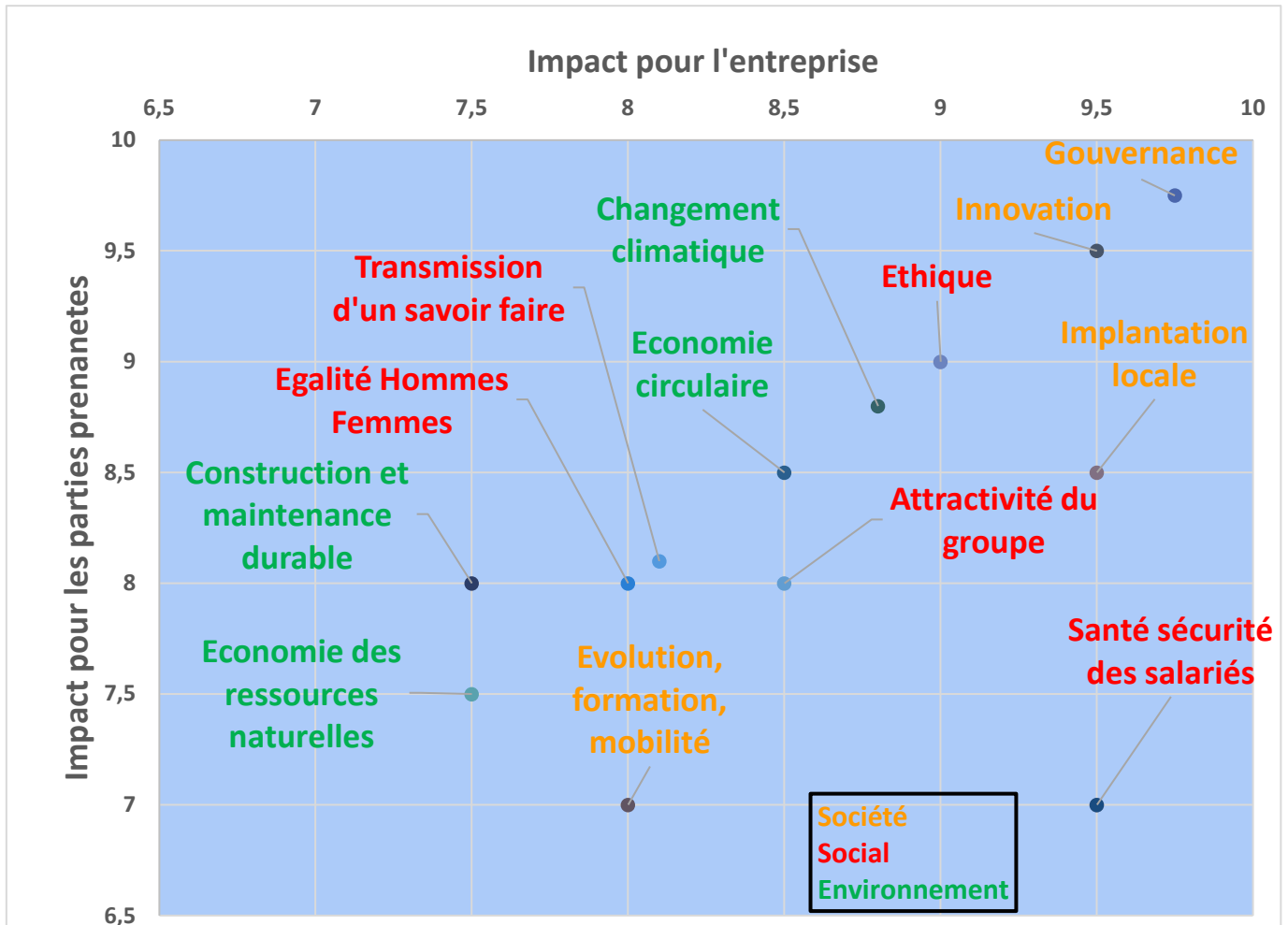


Sur 2021, le groupe poursuit ses actions de sensibilisation en interne avec notamment :

- Le lancement des séminaires RSE
- La publication d'un Manifeste RSE SERFIM
- La réalisation du 1^{er} bilan carbone du groupe,
- La création de nouvelles sociétés innovantes telle Ecofhair
- La poursuite des sessions de sensibilisations aux enjeux climatiques via les Fresques du climat

Matrice de matérialité

La matrice suivante présente les enjeux majeurs du groupe recensés, ayant un impact significatif pour l'entreprise et pour les parties prenantes qui y sont associées.

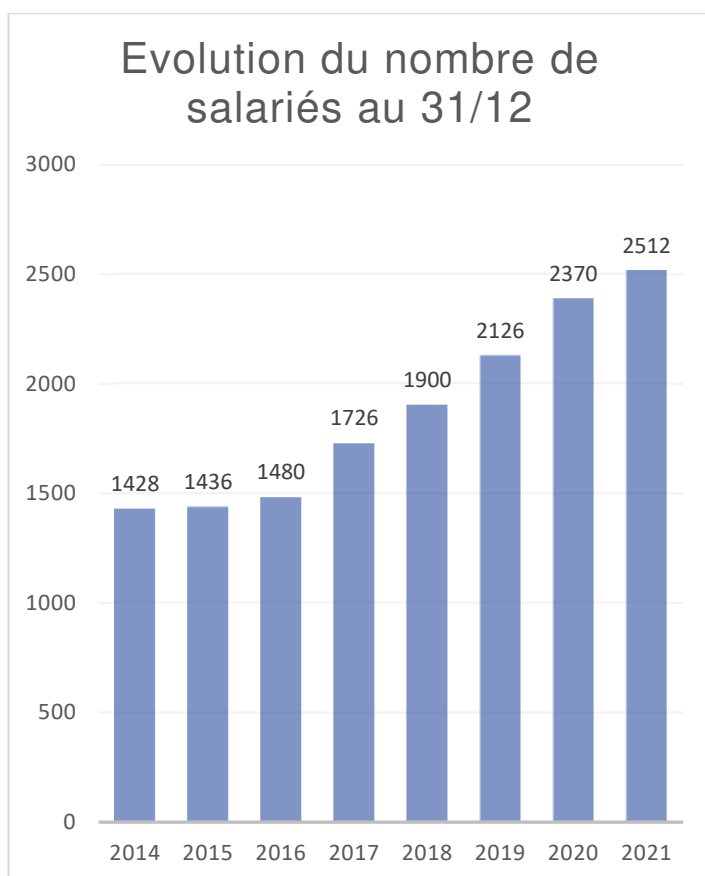


4. Des femmes et des hommes au cœur de notre stratégie de développement

Entièrement centré sur ses valeurs et son engagement dans le Pacte Mondial des Nations Unies, le groupe accorde une grande importance au bien-être de ses collaboratrices et ses collaborateurs. C'est la raison pour laquelle SERFIM souhaite développer un dialogue social constant dans toutes les entreprises du groupe ainsi qu'une démarche RSE au sein de ses équipes en termes d'égalité, de mixité, d'handicap et de lutte contre les discriminations.

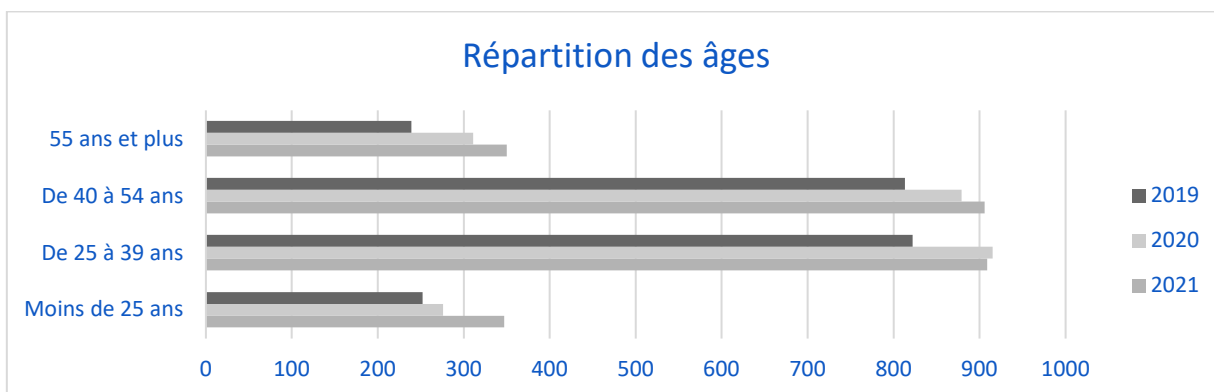
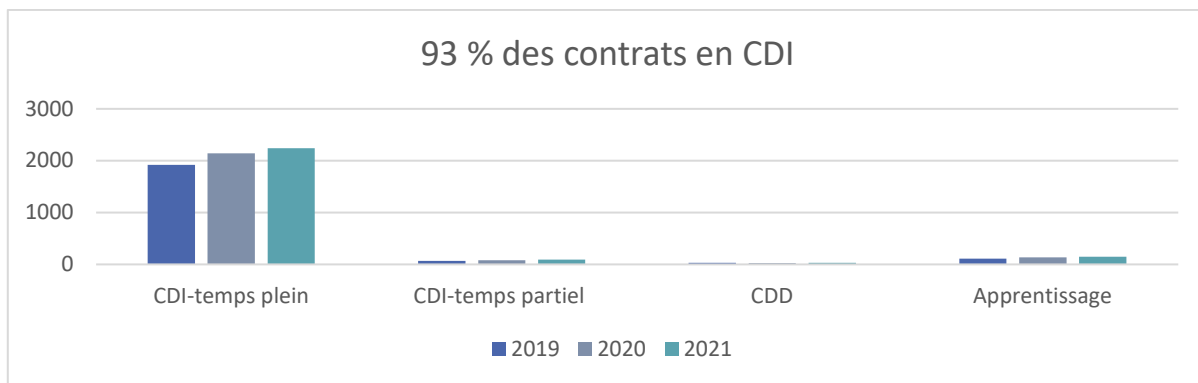
4.1 Un groupe attractif : des effectifs en croissance

Evolution des effectifs



Avec une croissance des effectifs de +6%, le groupe compte 2512 collaborateurs au 31/12/2021

En 2021, le total des effectifs du Groupe SERFIM s'élève à 2512, marquant une hausse par rapport à 2020 (+6%). Cette augmentation s'explique principalement par la croissance interne de nos filiales. Par ailleurs, le groupe poursuit sa politique d'insertion avec le recours croissant aux contrats d'apprentissage (+5,9% par rapport à 2020).



Le groupe SERFIM a embauché un nombre significatif de jeunes : le nombre de salariés de moins de 25 ans a augmenté de 26% en 2021 par rapport à 2020, et représente 14% du total des effectifs du groupe. Outre le renouvellement des générations, cette politique d'embauche permet également de transmettre les valeurs et le savoir-faire SERFIM aux nouvelles générations.

Une politique de recrutement active

La politique de recrutement a été toujours aussi active en 2021 (569 embauches, contre 464 en 2020).

Le groupe mène une politique active pour fidéliser ses salariés, notamment au travers des actions suivantes :

- Promotions internes
- Formation
- Intéressement et participation

4.2 Égalité des chances pour plus de mixité

L'objectif de SERFIM est d'éliminer toutes formes de discrimination notamment lors du processus de recrutement. Cela se traduit par des actions en matière d'égalité, de mixité, de handicap et de lutte contre les discriminations. Le premier geste fut d'ailleurs la mise en place d'une charte politique de mixité et d'égalité professionnelle. Bien que conscient de la particularité de ses métiers et de son secteur d'activité, SERFIM souhaite tout de même prendre part aux enjeux de la mixité dans ses équipes.

L'obtention du Label Égalité par SERFIM T.I.C. répond au plan d'actions dans lequel s'est engagé le groupe.

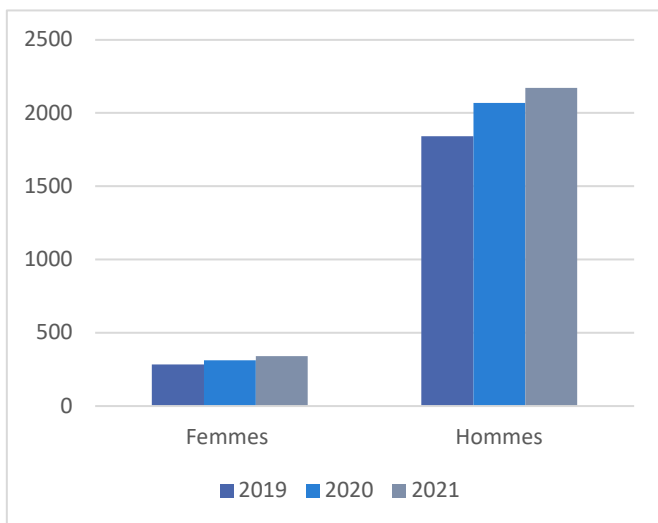
Respect de l'égalité entre les femmes et les hommes

Depuis 7 ans, Serfim s'engage concrètement en faveur de l'égalité et de la mixité professionnelle : publication d'une charte mixité et égalité, création d'une commission dédiée, soutien au sport féminin. Les exemples sont nombreux. Cette volonté d'agir dans la durée est cohérente et conforme à la volonté de faire de Serfim un groupe en mouvement, en recherche d'innovation et en adéquation avec les valeurs humanistes qu'il porte.

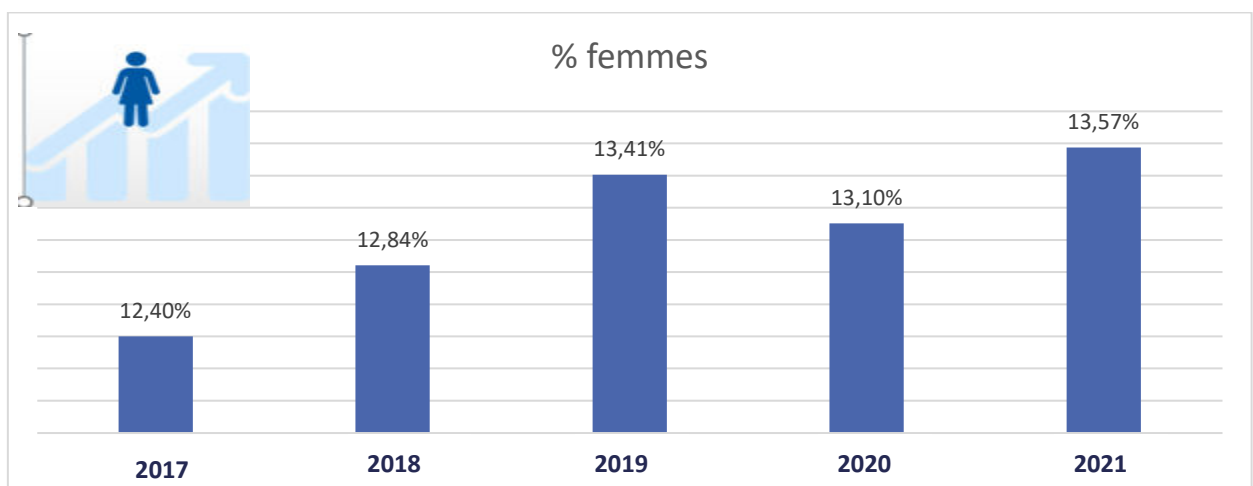


Serfim poursuit et développe ses actions en matière de mixité notamment via une sensibilisation :

- Des managers et des collaborateurs aux stéréotypes
- Des acteurs de l'emploi, comme des agences d'intérim, afin de pouvoir recruter davantage de profils féminins



Les femmes représentent 13,6% des effectifs, contre 13,1% en 2020. Dans des secteurs d'activité où l'employabilité féminine est relativement réduite (12% - source : Fédération Française du Bâtiment), le groupe poursuit sa politique de diversification des effectifs, les femmes représentant 14% des embauches en 2021.



L'évolution des effectifs féminins est de +59% entre 2017 et 2021. En 2021, Serfim se positionne au-dessus des entreprises de son secteur. Les scores de l'index égalité progressent également : 94/100 pour Serfim Recyclage, 87/100 pour Serfim TIC, et 85/100 pour Serpol.

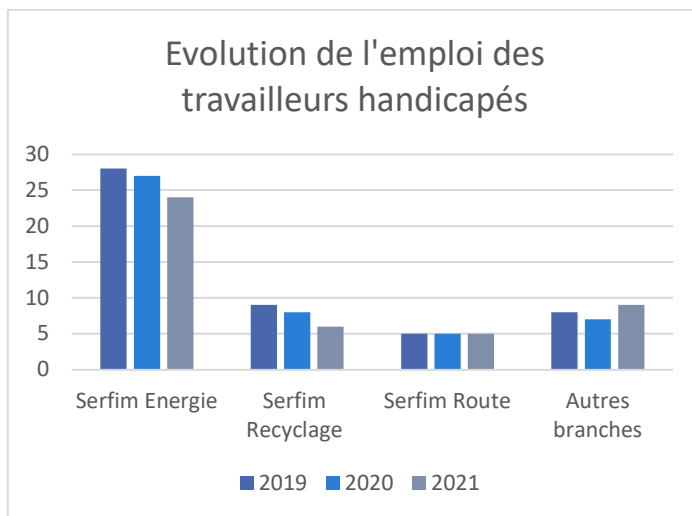


L'AFNOR a décerné le Label Égalité à SERFIM T.I.C.. Cette labellisation, attribuée à moins d'une centaine d'entreprises en France et seulement trois dans les Travaux Publics, permet de reconnaître et valoriser l'ensemble des actions engagées par l'entreprise, depuis 2010, en faveur de la mixité professionnelle Femmes/Hommes et la diffusion de pratiques professionnelles favorisant l'égalité entre les Femmes et les Hommes.

Le handicap

L'emploi et le bien être des personnes en situation de handicap est au cœur des préoccupations du groupe, qui souhaite renforcer dans ce domaine ses actions dans les prochaines années.

Outre la sensibilisation sur le handicap, le Groupe compte, à terme, proposer des stages, des emplois et des simulations d'entretiens aux personnes touchées par le handicap.



Le nombre de travailleurs handicapés au sein de Serfim est principalement porté par la branche Energie.

L'implication du groupe pour cette cause se matérialise également par le soutien qu'il apporte à différentes associations, comme l'APES Lyon, qui regroupe des parents d'enfants sourds qui ont pour but de voir leur enfant devenir bilingue, ou encore Dravengers, qui œuvre pour soutenir les familles confrontées au d'enfants atteints du syndrome de Dravet.



Autre illustration de Serfim sur ses actions en matière de handicap : l'installation récente de Serfim TIC de i-balises pour le compte de la SNCF. Des panneaux sonores autonomes et mobiles sont positionnés dans les gares et permettent d'informer, d'orienter et de guider les personnes à Mobilité réduite, en déclenchant un message sonore via une télécommande normalisée ou par une application smartphone.

4.3 La formation au service de l'innovation et de l'employabilité



Pour SERFIM, la formation et la transmission des savoirs sont indubitablement des marques de progrès et d'évolution.

L'importance donnée au développement des compétences s'est matérialisée par la création en 2006 de Serfim Académie. Celle-ci a acquis en 2019 le statut de centre de formation avec la certification Qualiopi en 2020. Au sein de cette académie, des parcours de formation interne pour les plus jeunes sont programmés chaque année.

L'école des Compagnons est une illustration concrète et originale des types de formation mises en œuvre au sein de SERFIM Académie.



Chaque année l'académie réunit les diplômés de l'année durant une journée afin d'obtenir un retour d'expérience de leur part (identification des besoins, retour sur la pertinence des programmes...), permettant ainsi d'ajuster les formations proposées dans un environnement de dialogue permanent, propice à la mise en confiance et à la révélation des talents.

Les programmes proposés se sont aussi diversifiés, et ce, pour répondre aux besoins de l'ensemble des collaborateurs du groupe, et à différents niveaux de l'entreprise depuis le Compagnon en passant par les chefs de chantiers jusqu'aux managers.

Le nombre d'heures de formation totale sur 2021 (formations de Serfim Académie, formations de sécurité, autres formations) a « bondi », passant de 32 300 heures en 2020 à 57 480 heures en 2021, soit en moyenne par salarié de 14 à 23 h entre les deux périodes, principalement sur les branches dépollution et Ouvrages d'Art, mais également sur l'Energie et l'Industrie.

Le nombre d'apprentis est également en hausse, avec 148 apprentis en 2021 contre 137 en 2020.

LES PROGRAMMES DE SERFIM ACADEMIE

- **Académie de l'encadrement** (pour CdC/CdE/CdT depuis 2006)
- **Université SERFIM** (pour les managers depuis 2007)
- **École des Compagnons** (pour les ouvriers depuis 2008)
- **Académie des bureaux** (pour le personnel administratif depuis 2011)
- **Académie à la carte** (depuis 2015)
- **Académie des savoirs** (pour l'apprentissage du Français Langue Étrangère, depuis 2016)

S'impliquer dans l'éducation et transmettre nos savoirs, cela passe par deux axes prioritaires :

- Transmettre nos savoirs en interne : à nos salariés, par le biais de Serfim Académie, et à nos futurs salariés par la politique de recrutement (via l'apprentissage et l'insertion notamment)
- Transmettre nos savoirs à l'extérieur de Serfim par une politique de participation des représentants des entreprises dans les écoles et ainsi valoriser les métiers de l'environnement, de l'énergie, des technologies (jurés d'examen, détachement de formateurs dans les grandes écoles)

En complément de cette logique de formation, nous nous investissons pour faire découvrir nos métiers et susciter de nouvelles vocations.

Cela se traduit par une participation aux programmes de recrutements locaux, forums des métiers et job dating pour présenter les possibilités de nos métiers aux jeunes. Cela permet la formation des personnes résidant sur le territoire d'activité des entreprises.

Avec la volonté de continuer à transmettre, nous

avons poursuivi en 2021 nos ambitions d'accueil d'apprentis et alternants.

En plus d'apprentis dont la découverte d'un métier permet aussi la construction d'une vocation (CAP, BAC PRO), nos entreprises ont recruté également des jeunes en poursuite de parcours qualifiants (licences professionnelles, master et écoles d'ingénieurs).

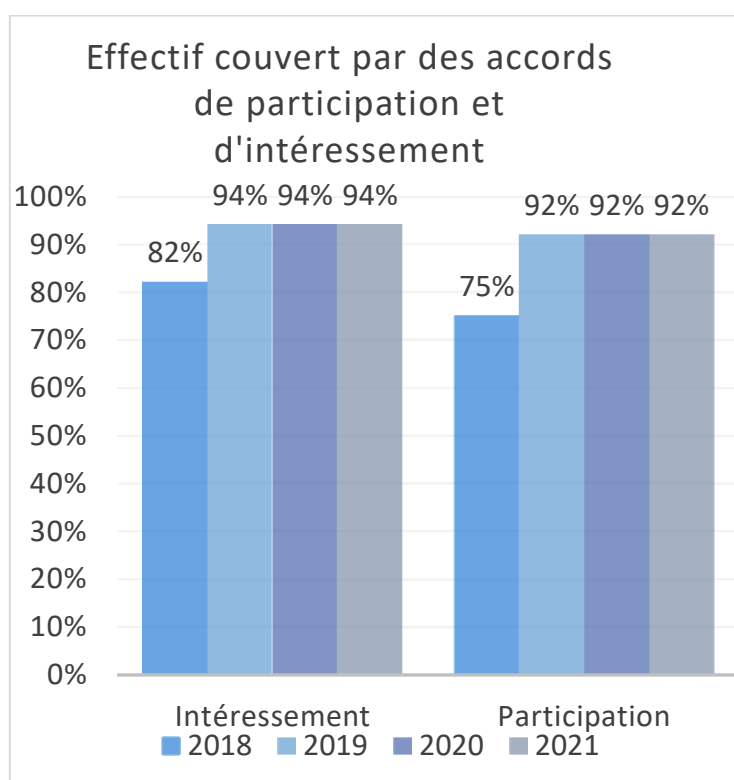


Nos entreprises sont par ailleurs partenaires depuis plusieurs années du GEIQ (groupements d'employeurs pour l'insertion et la qualification) dont le but est de permettre à des personnes éloignées du marché du travail de remettre un pied en entreprise en passant par l'alternance ou le stage. Nous sommes également engagés dans la charte des 1000, pilotée par la Métropole de Lyon pour l'insertion.

Ainsi, 26 600 heures d'insertion ont été réalisées en 2021 contre 18 600 en 2020.

4.4 Une politique de Rémunération motivante

S'agissant de la politique salariale, la volonté du groupe SERFIM est de mettre en place des dispositifs de rémunération motivants au sein de ses entreprises. Cela se traduit par une rémunération individualisée, équitable et reflétant la performance de chacun des collaborateurs.



A cette politique s'ajoutent des dispositifs associant les collaborateurs aux résultats de l'entreprise. A ce jour, 16 entreprises du groupe ont mis en place un accord de participation (soit 92% de l'effectif total) et 22 entreprises possèdent un accord d'intéressement volontaire (soit 94% de l'effectif total).

4.5 La santé et la sécurité, au cœur de la culture Serfim

La sécurité sur les lieux de travail est d'abord assurée par l'effort constant de formation du Groupe sur ces sujets primordiaux ainsi que par la matérialisation des consignes de sécurité sur les lieux d'activité et notamment le rappel de l'obligation du port des équipements de protection ainsi que la correcte délimitation des zones à risque.



La culture SERFIM vise à mettre en place une organisation claire et adaptée. Les normes internationales de management de la Qualité, de la Sécurité et de l'Environnement (QSE) sont une base pour mettre en place des outils de gestion de l'entreprise adaptés aux attentes des clients, en prenant en compte la santé et la sécurité de nos collaborateurs mais aussi son impact sur l'environnement.

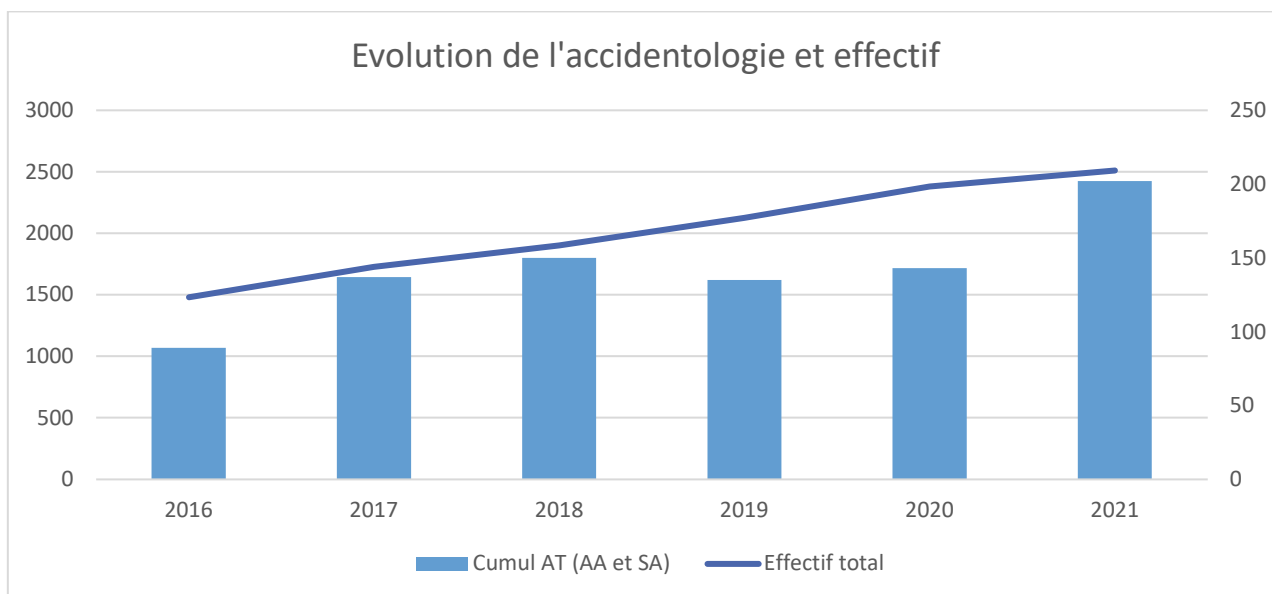
Un effort constant de formation, une démarche qualité

Du fait de ses métiers particulièrement exposés aux risques d'accident du travail, Serfim mène une politique active au quotidien, et renforcée d'année en année, avec des objectifs croissants de réduction du nombre et du niveau de gravité et des actions fortes de développement de solutions pour améliorer la sécurité de ses salariés.

- Notre commission QSE réunit tous les préventeurs des entités Serfim : partage d'expériences, consolidation de statistiques, échanges de bonnes pratiques, suivi des indicateurs du Comité de Direction
- Serpol a reçu en 2021 deux prix QSE lors du challenge sécurité de Total
- 2791 audits sécurité ont été réalisés sur 2021
- Serpollet Centre Est organise chaque année un mois de la sécurité dans 7 agences

Un suivi rigoureux des indicateurs d'absentéismes et d'accidents du travail, et un dispositif valorisant l'amélioration continue

En 2021, l'absentéisme a augmenté à 8.7% des effectifs, contre 4.2% en 2020. La raison la plus fréquente de la hausse étant la maladie non professionnelle.



Le nombre d'accidents du travail avec arrêt est également en hausse, tout comme l'évolution des effectifs, ce qui met en évidence l'importance de l'effort constant des équipes et de la démarche qualité sur les enjeux de sécurité.

Des actions concrètes sont réalisées, permettant de sensibiliser l'ensemble des acteurs aux enjeux de sécurité du groupe, tant en interne qu'en externe :

- Le mois de la Prévention : cet événement, cette année focalisé sur les chasses aux risques, a permis de sensibiliser les collaborateurs, dans une démarche permanente de réduction des accidents du travail et d'amélioration de l'appréhension du risque.
- Les actions pour limiter les dommages aux ouvrages enterrés, via des investissements (en exemple chez Albertazzi un camion à force aspiratrice ou sur la branche Route un outil de sablage réduisant les émissions de poussières) et la formation des équipes.

Par ailleurs, la branche Energie s'investit depuis plusieurs années sur ce risque en assurant la présidence de l'Observatoire régional DT/DICT et en s'impliquant également dans les comités nationaux.

Depuis plus de 10 ans, le groupe SERFIM organise également le concours du SERFIM d'or qui encourage ses filiales à améliorer leur résultat en matière de sécurité. L'objectif étant d'avoir moins de 3% d'accidents avec arrêt rapporté à l'effectif.

En 2021, 11 entreprises (autant qu'en 2020) du groupe et 702 salariés ont été primés au SERFIM d'or.

En 2021, 19 entreprises du groupe SERFIM sont certifiées « Référentiel sécurité » (ISO 45001, MASE UIC, CEFRI/QUALIANOR). Les certifications Sécurité représentent 31% des certifications et évaluations obtenues.

4.6 Le bien-être au travail, un engagement du groupe

La démarche RSE dans laquelle s'est engagé le groupe SERFIM depuis de nombreuses années vise de plus en plus le bien-être au travail. Pour ce faire, le groupe a pour objectif de renforcer le bien-être de ses salariés via la mise en œuvre d'actions concrètes et accessibles au plus grand nombre, et via l'organisation d'événements fédérateurs comme des challenges sportifs ou des journées d'intégration afin de réunir l'ensemble des salariés le temps d'une journée. Le but étant de partager des moments conviviaux entre les collaborateurs.



Depuis Mai 2020, Serfim T.I.C. a rejoint le cercle des sociétés certifiées « Great Place to Work », labellisation décrochée par 97 lauréats en France, dont 12 en Auvergne-Rhône-Alpes. Un marqueur de confiance pour l'entreprise particulièrement engagée dans des démarches de transformation et d'innovation sociale.



Par ailleurs, répondant à notre plan d'actions Mixité et Égalité Professionnelle, le groupe Serfim a noué un partenariat avec « Les Petits Chaperons Rouges ». Ce dispositif, développé pour répondre à une demande des salariés, vise essentiellement à faciliter l'équilibre entre la vie privée et la vie professionnelle mais aussi à améliorer la qualité de vie au travail.

A fin 2021, 12 entreprises du groupe ont rejoint le contrat et 28 berceaux ont été proposés aux collaborateurs.

En pleine crise sanitaire, l'importance de maintenir du lien

Avec le contexte lié aux confinements successifs, les entreprises de SERFIM ont su se montrer innovantes.

C'est le cas notamment de SERFIM T.I.C. qui maintient le lien avec ses collaborateurs en télétravail, avec notamment une newsletter envoyée toutes les semaines aux collaborateurs avec @ (Outlook) et différentes informations illustrées sur l'actualité de la société.

5. Agir pour protéger l'environnement

Le changement climatique et l'économie circulaire sont des enjeux clefs des économies actuelles. Le groupe Serfim participe par ses activités et par ses politiques internes à réduire les émissions de gaz à effet de serre et contribue à l'économie circulaire en circuits courts sur les territoires.

L'innovation est consacrée à ces efforts.

La responsabilité environnementale représente l'un des trois piliers de la RSE. Cet axe de développement est devenu un enjeu crucial pour le Groupe depuis maintenant plusieurs années et cela d'autant plus que la gestion des risques environnementaux est déterminante dans la poursuite des activités de SERFIM.



Le premier objectif du groupe SERFIM en matière environnementale est de maintenir et développer une démarche de certification conformément aux normes internationales :

- La certification ISO 50001 permettant une gestion efficace de l'énergie (1 entreprise du groupe)
- La certification ISO 14001 se référant aux systèmes de management environnemental (11 entreprises du groupe)
- La certification MASE UIC (8 sociétés du groupe), également très reconnue par nos clients notamment en termes de prévention des risques professionnels et de la santé.



5.1 Une branche dédiée au développement des Energies Renouvelables

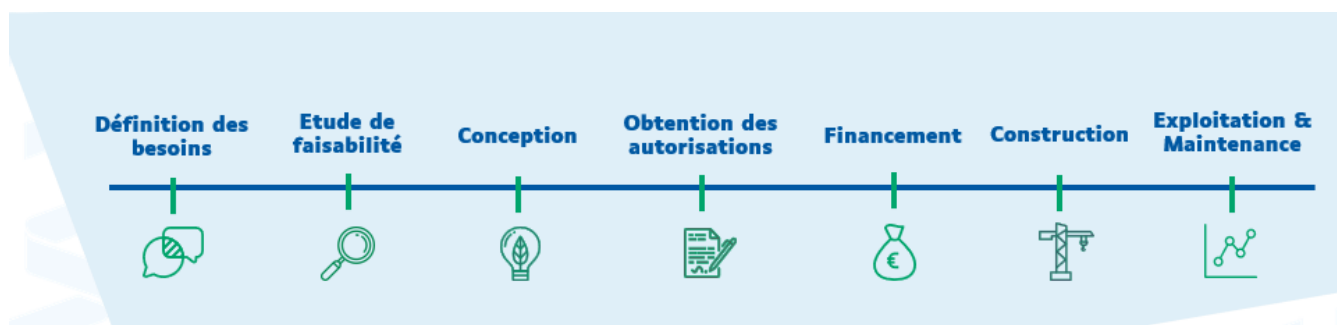


Engagée dans la transition énergétique à travers nos usages et nos consommations, Serfim ENR, société créée il y a 4 ans, incarne les nouvelles ambitions du groupe en matière de production d'énergies renouvelables, avec des projets photovoltaïques et d'hydroélectricité.

Nos compétences historiques diversifiées, la synergie de nos métiers, notre foncier, nos gisements "matière", et notre goût pour l'innovation, nous permettent d'investir, développer, maintenir et réhabiliter des installations de production d'énergies, en propre sur nos sites et en partenariat sur ceux de nos clients.

L'accompagnement de SERFIM ENR se décline sur 2 axes :

- Assistance à Maîtrise d'Ouvrage
- Investisseur (développement de centrales, construction, et exploitation)



Assistant Maîtrise
d'Ouvrage (AMO)

Accompagnement d'investisseur dans le cadre de leur projet photovoltaïque.

Investisseur

SERFIM ENR investit pour développer des centrales neuves, les construire puis les exploiter en tant que producteur d'énergie renouvelable.

 **70 MWc**
de puissance en développement

 **25 M€**
d'investissements

 **Synergie**
avec les autres métiers SERFIM

Les différentes configurations

- | Ombrières photovoltaïques
- | Centrale photovoltaïque au sol < 250 kWc
- | Centrale Photovoltaïque en toiture



9

Serfim Energies Renouvelables a développé en 2021 de nombreux projets, avec différentes configurations, pour une production annuelle d'électricité de 427 MWh.

5.2 Au Cœur des métiers du groupe se concentrent également les activités de dépollution et de recyclage

La dépollution



Pionnier des métiers de la dépollution de sites en France depuis 1983, Serpol intervient pour résoudre les problématiques environnementales de ses clients. Dépolluer, désamianter, sécuriser, valoriser constituent son quotidien d'éco-entreprise, notamment au travers d'une forte intégration institutionnelle et d'une démarche QSE volontariste. Forte de ses 216 collaborateurs à fin 2021 (ingénieurs, techniciens) répartis au sein de 8 agences nationales et une agence espagnole, SERPOL assure un service de proximité qui s'appuie sur les dernières innovations techniques développées au sein d'un laboratoire R&D intégré.

SERFIM Dépollution regroupe quatre sociétés :

- SERPOL
- GEOAMBIENT
- TERENCE
- ECOFHAIR

Nos métiers

- dépollution des sites
- traitement des effluents (industriels, lixiviats, viticoles, etc.)
- décontamination et désamiantage
- gestion globale de centres d'enfouissement



Chez Serpol, les derniers outils méthodologiques (bilans de masse, SIG) et techniques (microbiologiques, analytiques ...) sont mis en œuvre au sein de notre laboratoire d'essais ou directement sur site via des essais pilotes ou de faisabilité. Ils permettent à nos experts de valider chaque solution en intégrant leurs nombreux retours d'expérience.

Le groupe Serpol a créé, en mars 2021, en partenariat avec l'association Coiffeurs justes, la société à mission Ecofhair, qui vise à organiser et déployer l'écosystème de revalorisation des cheveux en produits de dépollution durables et responsables. Vingt tonnes de cheveux ont été ainsi revalorisées pour créer Capisorb, solutions dépolluantes absorbant les hydrocarbures.



Sur 2021, de nombreuses actions ont été mises en place au sein de la société Serpol, avec un objectif bas carbone :

- Réalisation de châssis permettant d'équiper des conteneurs maritimes de 10 ou 20 pieds de dispositifs de production d'électricité photovoltaïques.
- Mise en place d'actions afin de limiter l'impact en GES des déplacements et de sensibiliser les collaborateurs (organisation d'un concours d'écomobilité, organisation de sessions de sensibilisation dans chaque agence sur la fresque du climat et formations d'animateurs, mise en place de composteur organique...)

Le recyclage



L'activité Recyclage de SERFIM est composée de huit sociétés : Nantet, SERFIM Recyclage (anciennement Serdex et Serned, fusionnées en 2021), Eco3Bois, Carrières MBTP, Terecoval, Bioval et Pari Plâtre depuis 2020, et depuis 2021, Reval'Green.

Sa notoriété est bâtie sur des métiers de prestation de service pour les collectivités et les industriels, et sur les performances de tri.

Son savoir-faire dans la gestion des déchets du BTP le fait reconnaître comme le principal acteur régional du recyclage.

SERFIM Recyclage conçoit et réalise des unités de traitement intégrant la méthanisation et le compostage des déchets organiques.

Grâce à ses investissements en R&D, la branche Recyclage développe des outils et des partenariats industriels qui repoussent les limites technico-économiques de la valorisation des déchets de plâtre. À ce titre, elle participe activement au développement de l'économie circulaire, en produisant de la matière première secondaire, destinée à l'industrie du plâtre. Grâce à cette innovation unique, SERFIM Recyclage se veut « écologiquement vertueux ». Pour aller plus loin, un partenariat avec un fabricant de panneaux de particules européen installé en France a donné naissance à une société spécialisée dans la valorisation des déchets de bois : Eco3bois.

SERFIM Recyclage est membre du Syndicat des Recycleurs du BTP et adhérent de BTP Rhône et Savoie.

Au cœur des régions, ces entreprises portent haut les valeurs de respect des engagements, de qualité d'exécution, de proximité, d'écoute et de satisfaction de nos clients et de sécurité. Nettoyer, collecter, trier, réceptionner, préparer, valoriser constituent le quotidien de nos collaborateurs pour les acteurs publics et privés, avec un service d'astreinte 24h/24.

SERFIM Recyclage ne cesse d'innover depuis plus de 25 ans en développant des partenariats industriels. Offrant des solutions alternatives à l'enfouissement, notre collectif donne une seconde vie aux déchets et multiplie les filières de recyclage pour limiter aussi bien notre impact sur l'environnement que celui de nos clients. L'objectif clairement recherché est bien de privilégier le recours à des matières recyclées et de préserver les ressources naturelles. SERFIM Recyclage est reconnu comme un acteur incontournable de l'économie circulaire.



bioval
une énergie constructive

Depuis plus d'un an, en partenariat avec Vicat, Serfim Recyclage a créé Bioval, un site de production de combustibles solides de récupération en Savoie (Solution alternative à l'enfouissement des déchets qui permet de réduire les émissions de CO2 des cimenteries)



Le site de la société Pari Plâtre, spécialisée dans le recyclage des déchets à base de plâtre, et née d'une rencontre entre Bennes Services et Serfim Recyclage, a été inauguré au printemps 2021. L'usine fonctionne sur le même principe que celle de Nantet, pionnière du recyclage du plâtre en France.

Autre projet et nouvelle expertise de Serfim Recyclage : la valorisation des laines minérales sur le site du port Edouard Herriot. Serfim Recyclage, depuis plus d'un an, ajoute une expertise à son arsenal de solutions durables.

Pour réduire les impacts sur la faune et la flore, les équipes de SERFIM Recyclage ont également revu leur politique d'entretien des sites :

- zéro désherbant chimique sur les centres de tri
- réalisation de fauches tardives sur les ISDND,
- suivi et lutte contre les espèces invasives (Renouée du Japon, ambrosie) des ISDND et carrières,
- limitation au maximum des produits nocifs pour l'environnement, identifiés par des pictogrammes, dans les dotations de produits d'entretien.



5.3 La question climatique au cœur de nos actions

Serfim s'engage pleinement pour répondre aux enjeux du défi climatique. Cette démarche induit une transformation progressive et durable des métiers de l'entreprise et de la manière dont ils sont exercés.



L'année 2021 a marqué un tournant dans le pilotage des approvisionnements énergétiques, ainsi que dans le suivi des consommations. Serfim TIC, engagé depuis 2006 dans des démarches environnementales et énergétiques, a livré le premier bilan carbone du groupe, un processus voué à se généraliser dans l'ensemble des branches.

Notre approvisionnement en énergies est plus vert

En 2021, nous avons réduit nos consommations d'énergie, renforcé notre performance énergétique et augmenté la part d'énergies renouvelables dans notre consommation globale :

- Serfim a fait le choix de faire appel à un fournisseur d'énergie verte
- Serfim TIC a réduit significativement ses consommations d'énergie
- Serpollet a réduit ses consommations électriques en matière d'éclairage grâce à la temporisation lumineuse
- Serpol a développé des containers alimentés par panneaux solaires pour ses chantiers
- Un test de caméras vidéo alimentées par panneaux solaires est en cours



Nous encourageons la mobilité durable

A l'échelle de l'ensemble de ses entreprises, Serfim agit pour limiter l'impact de ses mobilités. Cela passe par la mise en œuvre d'un parc de véhicules et de matériels mutualisés à destination des salariés (Sermooov), d'une charte de télétravail, mais également d'initiatives encourageant des déplacements vertueux :

- Des bornes de recharge ont été implantées sur le site du nouveau siège de Bentin, entreprise de la branche Energie ;
- Serfim Energie a renouvelé sa flotte légère par des véhicules électriques ou hybrides ;
- Serpollet s'est équipée de camions roulant au gaz pour couvrir la région Ile-de-France ;
- L'entreprise de dépollution Serpol ainsi que Serfim ENR ont établi une charte de télétravail pour encourager les salariés à cette pratique et ainsi limiter l'impact des trajets domicile -travail ;
- Les branches Dépollution et TIC ont pris part au challenge mobilité organisé par la Métropole de Lyon le 21 septembre 2021 ;
- L'entreprise Serpol a investi dans une flotte de vélos.



Nous œuvrons pour préserver le vivant

Parmi ses métiers, Serfim compte des activités dont la raison d'être réside dans l'apport de solutions du traitement des déchets, des terres et des eaux polluées, aux entreprises et collectivités. Nous réalisons régulièrement des investissements en recherche et développement pour offrir des solutions toujours plus efficaces et innovantes. En témoignent plusieurs réalisations internes :

- Roseaulix, procédé breveté de traitement des lixiviats par filtres plantés de roseaux ;
- Ou encore la création de Terenvie, une plateforme de revalorisation des terres non inertes aux portes de Lyon.



Dans le domaine de l'eau, Serfim intervient sur toute la chaîne de valeur du « **grand cycle de l'eau** » (eau potable, assainissement, eaux pluviales, dépollution), avec toujours les mêmes objectifs : améliorer le rendement des réseaux d'eaux, diminuer les fuites, restaurer les milieux naturels afin de préserver au mieux la ressource.

Dans toutes nos activités, limiter l'impact de nos actions pour assurer la préservation du vivant est une priorité. Dès que nous le pouvons, nous allons **au-delà des recommandations réglementaires**. En ce sens, Serfim Recyclage applique la charte de l'environnement dans l'exploitation de ses carrières.

Nous travaillons dans une logique partenariale, aux côtés de nos clients

L'ensemble des branches est mobilisé pour engager une transformation partenariale :

- Serfim a contribué à une expérience collective inédite auprès de la Métropole de Lyon et de partenaires industriels locaux avec la réalisation d'un chantier bas-carbone sur la commune de Bron ;
- Serfim a investi dans des camions à grue roulant au gaz pour équiper ses chantiers localisés au sein de la Zone à Faibles Emissions déterminée par la Métropole de Lyon ;
- En embauchant un ingénieur environnement, Serfim Route accélère sa transition énergétique et contribue au développement de la transition énergétique (installation de centrales photovoltaïques) et à l'analyse du bilan carbone en vue de réduire les émissions de CO2 de l'activité ;
- Les entreprises de la branche Energie (Serpellet, Serpelle Centre-Est, Bentin notamment) multiplient les contrats de performance énergétique auprès des collectivités ;
- Solution bas carbone développée depuis plus de dix ans par Serfim TIC, la borne e-paper offre un service autonome en énergie pour informer en temps réel les voyageurs aux arrêts de bus et dans les gares.



Une dynamique du groupe autour de l'innovation et des projets environnementaux



Le groupe organise depuis 8 ans chaque année le Challenge Innovation Eurêka, pour soutenir et encourager les initiatives internes.

En exemple pour l'édition 2021 :

- Serfim TIC remporte le prix RSE pour son outil de gestion et de mesure de l'impact environnemental
- Nouvetra a été primé pour la mise en place de trappes de secours et de supports pour marteaux piqueurs



Le succès de cette opération a encouragé SERFIM à se doter d'un outil d'accompagnement des projets les plus prometteurs. C'est ainsi qu'est né un partenariat avec 1Kubator dont la mission consiste à accompagner les porteurs de projets pour les concrétiser.

Le Comité Innovation du groupe soutient par ailleurs les initiatives de développement de nouvelles solutions pour nos clients.

Elles se déclinent par grands thèmes :

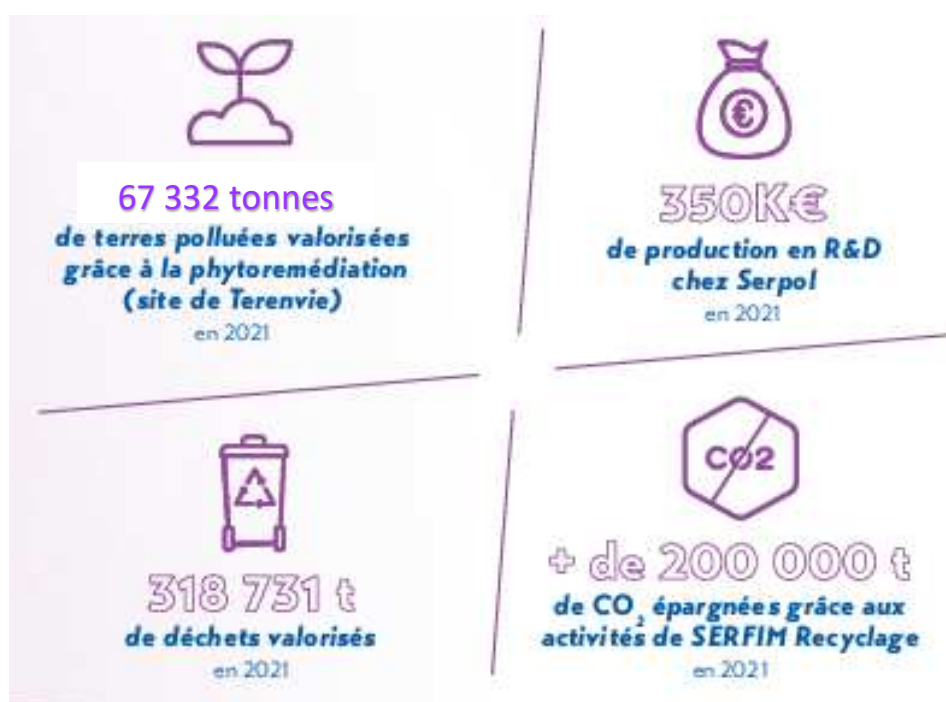
- Recyclage et revalorisation des matériaux / déchets,
- Dépollution,
- Energie,
- Préservation de la faune et la flore.

L'édition 2021 du Challenge Eurêka a vu récompenser 6 lauréats dans les catégories QSE, RSE, Production, Innovation technique, Communication, et Prix du Public. Depuis sa création, 250 projets ont été déposés et 48 ont été primés.

5.4 Prévention et gestion des déchets/pollution

Produire pour détruire n'est plus acceptable. Le recyclage, la revalorisation des déchets et la production de matières premières secondaires sont des métiers historiques chez Serfim. Depuis de nombreuses années, nous créons continûment de nouvelles filières de revalorisation au service du secteur des travaux publics et de la construction.

La dépollution est un autre métier historique : Serfim est fier d'être dépollueur sans avoir été pollueur.



Les actions environnementales de Serpol ont rencontré un écho positif à l'international puisque des revues spécialisées ont publié des articles relatifs aux projets de R&D en matière d'environnement. En outre, SERPOL a établi des partenariats avec des universités, afin de développer ces procédés de dépollution innovants. Enfin, grâce à son rôle prépondérant dans la dynamique d'innovation, la cellule R&D au sein de Serpol est un des moteurs commerciaux de son activité.

Serpol met également en place des solutions de tri de déchets au sein de son siège. Avec l'aide de la société Elise, des bornes de tri de papiers, bouteilles, canettes, cartouches, piles et autres ont été installées sur l'ensemble du site de Vénissieux. Ces dispositifs permettent aux salariés de faire un geste écocitoyen avec l'aide de leur entreprise.

5.5 Consommation d'énergie

La réduction des consommations d'énergie est une des priorités du Groupe. Serfim TIC s'est engagé dans la certification ISO 50001 pour une gestion optimale de l'énergie.

Par ailleurs, via sa nouvelle branche d'activité SERFIM Energies Renouvelables, Serfim mène une politique engagée sur des solutions futures de réductions et d'optimisation de consommations d'énergie.



L'énergie est une compétence incontournable que Serfim souhaite développer, avec également d'autres illustrations comme Terragr'Eau, qui récupère du biogaz, ou encore

notre partenariat avec les stations de recharge en hydrogène EAS-HyMob .

Le groupe suit sa production d'énergie propre en KW h : en 2021, la puissance injectée par Terragr'Eau sur le réseau de distribution GrdF est de 4 837 MWh (contre 5 797 MWh en 2020).



Avec Eas-Hy Mob, et notre partenariat avec les stations de recharge en hydrogène, Serfim poursuit son action de développement des Energies Renouvelables.

Au sein des entités du groupe, des initiatives sont également prises autour de la mobilité verte. En 2021, 5 264 676 kWh ont été produits par les entreprises du groupe Serfim. Quant à notre taux de véhicules propres, celui-ci a augmenté, passant de 0.4% en 2018 à 4% du parc en 2021.



La mise en place d'une revue énergétique et de plans d'actions

Du fait de leur engagement dans la certification ISO 50001, certaines filiales ont la nécessité de contrôler leur performance énergétique. SERFIM TIC, une des filiales les plus importantes du groupe, établit chaque année une revue énergétique qui permet de mesurer l'usage énergétique des bâtiments et ceux liés au transport, les 2 principales sources d'énergie consommée. Ces mesures s'accompagnent de plans d'actions et sont suivies au travers d'indicateurs définis.

Les plans d'actions définis ont permis, de réduire, notamment sur les 3 dernières années, la consommation d'énergie, alors que les effectifs sont en hausse et l'activité soutenue.

5.6 Prise en compte des formes de pollution

SERFIM Groupe est conscient de toutes les formes de pollution que peut générer son activité mais prend également en compte les formes diverses de nuisances qui peuvent exister sur les chantiers, telles que les nuisances sonores, l'exposition aux odeurs, la déformation des chaussées ou bien encore l'éclairage nocturne.

La prise en compte des nuisances constitue un véritable enjeu pour le Groupe qui a fait de la maîtrise de ces nuisances un objet majeur de suivi notamment dans le respect des mesures prescrites dans la réglementation sur la certification environnementale ISO 14001.

Pour remédier aux impacts négatifs de ces nuisances, le Groupe a mis en place des dispositifs permettant une meilleure acceptation des chantiers par les riverains et notamment un système sécurisant pour les personnes handicapées. Cette innovation permet aux personnes à mobilité réduite de contourner le chantier en cas de barrières ou de tranchées sur la voie. Un panneau sonore délivrant un message vocal a également été mis en place pour guider les malvoyants.

Nous sommes dépollueurs sans avoir été pollueurs : une partie de nos activités a sa raison d'être dans l'apport de solutions de traitement des déchets des terres et eaux polluées aux entreprises et collectivités. Nous investissons donc régulièrement pour développer des solutions de revalorisation des déchets et de traitement des pollutions.

5.7 Consommation des matières premières

Le Groupe se fixe pour objectif de limiter au maximum les impacts négatifs liés à l'utilisation des matières premières. A ce titre, le groupe SERFIM envisage d'utiliser le plus possible des matières provenant de l'écoconception ou bien de recyclage et attend que ses principaux fournisseurs respectent également ces engagements notamment à travers la validation d'un cahier des charges préalable.



5.8 Sensibilisation à l'environnement

L'engagement de SERFIM dans la protection de l'environnement se traduit également par la sensibilisation du grand public aux problématiques environnementales, en insistant plus particulièrement sur l'éducation des jeunes.

Ainsi, le Groupe organise régulièrement pour les écoles des journées portes ouvertes sur son site de déchargement et de tri des déchets, ceci afin de développer une conscience collective du développement durable chez les plus jeunes. A l'avenir, SERFIM souhaite encore plus s'engager dans le développement d'actions de sensibilisation auprès du grand public.

6. Notre environnement sociétal et notre ancrage territorial

Pour SERFIM, la démarche RSE passe obligatoirement par un dialogue continu avec l'ensemble des parties prenantes.

Une des priorités du groupe est de développer une présence locale (de proximité) avec les institutions, le public, nos salariés, et ainsi maintenir les emplois.

Concrètement, cela se traduit par la pérennisation des implantations locales en investissant régulièrement sur les infrastructures des agences existantes. Une autre illustration est la volonté de passer par la reprise d'entreprises pour s'implanter. Cela permet de créer des synergies entre le savoir-faire des entreprises de SERFIM et la connaissance territoriale de l'entreprise reprise.

6.1 Impact socio-économique sur les territoires

SERFIM possède une réelle volonté d'ancrage territorial tant au niveau régional que national. Cette volonté de développement territorial se concrétise par

Une politique volontariste de maintien de l'emploi.

Participation active aux journées des Métiers de l'Emploi

Serfim a participé en 2021 au forum des métiers de l'emploi, ou encore à des journées portes ouvertes d'école.

Un élan ralenti par la crise sanitaire, la fermeture des établissements de formation ayant temporairement privé les entreprises de ces démarches prospectives. Avec la montée en puissance de la reprise d'activité, les différents exploitants des sociétés de SERFIM ont cette année poursuivi leurs campagnes d'intégration de nouveaux apprentis.

Acquisition de sociétés

Sur 2021, le groupe Serfim a intégré dans son périmètre consolidé les sociétés Pari Plâtre, Pichelec, Ecofhair, Revalgreen, et créé les sociétés Serfim ENR Invest, Sermoov, Canop. Les sociétés Polen, Environium, et Rethys, acquises en fin d'année 2021, seront consolidées sur l'exercice 2022.

Avec l'acquisition de la société Pichelec sur l'exercice, Serfim Energie a intégré 20 collaborateurs. Cette société, basée en Savoie à Gilly sur Isère, intervient notamment comme expert sur les réseaux aériens et souterrains, l'acheminement de l'énergie, des fluides et la mise en place d'éclairages public notamment.



L'un des savoir-faire de SERFIM est en effet la reprise de PME pour les intégrer dans ce que nous avons toujours appelé « notre fédération de PME ». En effet, nous sommes une ETI fondée historiquement sur la création d'activités d'une part et la reprise d'entreprises d'autre part.

Un ancrage dans ses territoires d'activité

Depuis plus d'un an, un grand nombre de collaborateurs de SERFIM bénéficient d'une véritable évolution de l'outil de travail. Historiquement implantées à Vénissieux (69) sur la zone du Génie, les différentes entreprises de SERFIM disposent depuis 2020 de bureaux neufs, intégrant des aménagements et des espaces de travail modernisés et réfléchis, et avec des prestations mises en place pour donner l'envie d'y travailler et de s'y retrouver. Depuis 2021, un service de conciergerie et un service de restauration ont également été mis en place pour faciliter et améliorer le quotidien des collaborateurs.

Les équipes disposent dorénavant d'outils pour permettre une synergie entre les entités des branches Energie, Recyclage, Dépollution, T.I.C., ENR, Ouvrages d'art, SERFIM Académie et la Direction du groupe, qui se trouvent à 2 minutes à pied les uns et des autres. Et cela en gardant la proximité avec les équipes terrain.



Développement de partenariats avec des écoles

- Le nombre d'apprentis augmente : 149 en 2021 contre 137 en 2020
- Des enseignements sont prodigués : de nombreux collaborateurs du Groupe dispensent des cours en intervenant dans des collèges, des lycées, et dans des établissements de l'enseignement supérieur. Ces enseignements permettent aux jeunes de s'ouvrir à de nouvelles perspectives et à de nouveaux métiers.

En 2021, SERFIM était présent auprès de 15 jurys d'examen, tels que l'examen de Master 2 Management de la Qualité et Gestion des Risques Sociétaux à L'IMPGT d'Aix-Marseille Université (Institut de Management Public et de Gouvernance Territoriale) ; Serfim intervient également en lycée, comme au Lycée de la Martinière à Monplaisir ou au Lycée professionnel Tony Garnier à Bron.



Acteur engagé de la Métropole de Lyon

SERFIM s'engage pour le climat et la transition énergétique en renouvelant son adhésion au Plan Climat Air Energie Territorial. Déplacements, industrie, habitat, énergie, la Métropole de Lyon agit dans le cadre de son plan Climat Air Energie pour réduire les émissions de gaz à effet de serre et adapter le territoire aux effets du réchauffement climatique.

En 2021, SERFIM a accompagné la Métropole de Lyon dans l'élaboration de son Schéma de Promotion des Achats Responsables Environnementalement et Socialement, en participant à des groupes de travail collaboratifs.

SERFIM a également contribué à des ateliers de travail sur l'économie circulaire, la mise en place des ZFE (Zones à Faibles Emissions), la désimperméabilisation et la végétalisation de l'espace public, le calcul de l'empreinte environnementale et sociale des activités du territoire...

Inscrit dans cette démarche depuis 2015, Serfim s'aligne aux côtés de 145 partenaires (collectivités, industriels et producteurs d'énergie, entreprises du secteur tertiaire, laboratoires, associations) sur la politique du Grand Lyon pour atteindre 3 objectifs d'ici 2030 : une croissance de 17% d'énergie renouvelable, une réduction de 43% d'émissions de CO2 et de 30% de consommation d'énergie par rapport à 2000.

Plan Climat Air Énergie Grand Lyon

3 objectifs
à atteindre

17%
d'énergies renouvelables
en 2030

-43%
d'émissions de CO₂
par rapport à 2000

-30%
de consommation d'énergie
par rapport à 2000

L'innovation au service des territoires

En 2021, le projet baptisé Famous, a abouti à la réalisation d'un pilote d'injection de gel réactif pour traiter une source de pollution au lindane dans les sols sur un site industriel Seveso.

Deux nouveaux projets subventionnés par l'UE sont également en cours :

- LIFEPOWAT concerne un traitement innovant par zones humides reconstituées pour traiter les eaux contaminées en lindane et autres pesticides ;
- EiCIAR, quant à lui, se rapporte au traitement synergique des sols contaminés par des hydrocarbures aromatiques polycycliques (HAP) et métaux par électrocinétique et rhizodégradation.



Serfim TIC offre une solution « territoires connectés » en proposant aux collectivités d'installer différents capteurs, véritables outils de suivi environnemental.

Serfim TIC offre une solution « territoires connectés » en proposant aux collectivités d'installer différents capteurs, véritables outils de suivi environnemental.



6.2 Relations avec les parties prenantes

Pour SERFIM, la relation avec ses parties prenantes se concrétise aussi bien par un dialogue constant que par la prise en considération de leurs attentes.

Disposer d'une capacité d'auto-financement est un atout évident pour préserver son indépendance, conserver une liberté dans nos décisions et dans la stratégie de développement que nous souhaitons mener.

SERFIM a mis en place une gestion financière maîtrisée des entreprises. Cela permet d'anticiper les difficultés et d'assurer une solidarité économique entre les entreprises du groupe. Ainsi, les relations commerciales ne sont pas dénaturées par une éventuelle dépendance entre les parties.

Concrètement, un reporting centralisé de données financières et extra-financières des entreprises permet à SERFIM un pilotage réactif et efficace. Cela se ressent dans les choix d'investissements et de développement d'activités soutenus par le groupe qui nous permettent d'être créatifs et audacieux.

6.3 Sous-traitance et fournisseurs

Nos incontournables :

- Garantir notre indépendance dans nos relations économiques
- Respecter nos partenaires, privilégier des relations de confiance avec des entreprises de taille similaire, pratiquer l'achat responsable avec le mieux-disant. Cela signifie des partenaires qui partagent nos valeurs.

Dans le groupe, l'intégration des critères RSE liés à la politique d'achat a été réalisée depuis plusieurs années. Plus particulièrement, SERFIM TIC, fournisseur notamment de Bouygues Telecom, s'est engagé à respecter la charte RSE fournisseurs de ce dernier.

Cette charte s'oriente autour de 4 grands axes :

- L'éthique
- Le respect des normes du travail
- La protection de la santé et de la sécurité
- La protection de l'environnement

Respecter nos partenaires, privilégier des relations de confiance : la commission Achats et le partenariat avec Qantis sont traités régulièrement dans nos rapports RSE.

Lors des séminaires dédiés à la RSE en 2021, nous avons collectivement convergé vers l'idée de créer une charte des achats responsables valable pour l'ensemble des entités du groupe Serfim. Nous envisageons également d'intégrer des critères de respect des principes du Pacte Mondial dans le référencement des fournisseurs significatifs (groupe de travail Achats SERFIM).

6.4 Actions de partenariat et de mécénat

Le soutien aux associations venant en aide aux populations vulnérables est ainsi une démarche régulière et naturelle pour Serfim.

En 2021, différentes actions ont été menées :

- Serfim lutte contre le mal logement en s'engageant aux côtés de l'association lyonnaise Habitat & Humanisme ;
- Les équipes de Serfim Route se sont mobilisées pour participer à la rénovation d'un local d'Emmaüs ;
- MGB (Serfim Route) a soutenu l'initiative d'un restaurateur pour fournir des repas aux étudiants en difficultés financières lors de la crise sanitaire ;
- Comme chaque année, Serpol a prêté main forte aux Restos du Cœur en récoltant des Tickets Restaurant auprès de ses équipes ;
- Serpol a également organisé une collecte de don du sang dans ses locaux.

En 2021, 86 % du budget de Serfim Mécénat a été consacré à des projets sportifs et éducatifs, et 14 % à des actions de santé, de solidarité et d'environnement. Le budget de SERFIM Mécénat est de 281 000 euros en 2021, contre 150 000 euros en 2020, soit en augmentation significative de +87%.

Afin de s'engager pleinement dans sa démarche RSE et de répondre aux enjeux sociaux et environnementaux, le Groupe a créé le fond de dotation SERFIM Mécénat en 2014.

